




# Dell Vostro 15–3558

## Uputstvo za vlasnika

Model sa regulacijom: P52F  
Tip sa regulacijom: P52F001



# Napomene, mere opreza i upozorenja

-  **NAPOMENA:** NAPOMENA ukazuje na važne informacije koje će vam pomoći da iskoristite računar na bolji način.
-  **OPREZ:** OPREZ ukazuje na potencijalno oštećenje hardvera ili gubitak podataka i saopštava vam kako da izbegnete problem.
-  **UPOZORENJE:** UPOZORENJE ukazuje na potencijalno oštećenje imovine, telesne povrede i smrtni ishod.

**Autorsko pravo © 2015 Dell Inc. Sva prava zadržana.** Ovaj proizvod je zaštićen zakonima o zaštiti autorskih prava i intelektualnoj svojini u SAD i međunarodnim zakonima. Dell™ i logotip Dell su zaštitni znaci kompanije Dell Inc. u Sjedinjenim Američkim Državama i/ili drugim pravnim nadležnostima. Svi ostali znaci i imena ovde navedeni mogu biti zaštitni znaci svojih vlasnika.

2015 - 03

Pregl. A00

# Sadržaj

<b>1 Rad na računaru.....</b>	<b>5</b>
Pre rada u unutrašnjosti računara.....	5
Preporučeni alati.....	6
Isključivanje računara.....	6
Posle rada u unutrašnjosti računara.....	7
<b>2 Uklanjanje i instaliranje komponenata.....</b>	<b>8</b>
Uklanjanje baterije.....	8
Instaliranje baterije.....	9
Uklanjanje optičke disk jedinice.....	9
Instaliranje optičke disk jedinice.....	9
Uklanjanje pristupne ploče.....	9
Instaliranje pristupne ploče.....	10
Uklanjanje čvrstog diska.....	10
Instaliranje čvrstog diska.....	12
Uklanjanje memorijskog modula.....	12
Instaliranje memorijskog modula.....	13
Uklanjanje WLAN kartice.....	13
Instaliranje WLAN kartice.....	13
Uklanjanje dugmaste baterije.....	13
Instaliranje dugmaste baterije.....	14
Uklanjanje tastature.....	14
Instaliranje tastature.....	15
Uklanjanje poklopca osnove.....	15
Instaliranje poklopca osnove.....	17
Uklanjanje ulazno-izlazne (U/I) ploče.....	17
Instaliranje ulazno/izlazne (U/I) ploče.....	18
Uklanjanje sklopa rashladnog elementa.....	19
Instaliranje sklopa rashladnog elementa.....	20
Uklanjanje zvučnika.....	20
Instaliranje zvučnika.....	21
Uklanjanje matične ploče.....	21
Instaliranje matične ploče.....	23
Uklanjanje konektora za napajanje.....	24
Instaliranje konektora za napajanje.....	24
Uklanjanje sklopa ekrana.....	25
Instaliranje sklopa ekrana.....	26
Uklanjanje okna ekrana.....	27


Instaliranje okna ekrana.....	27
Uklanjanje kamere.....	28
Instaliranje kamere.....	28
Uklanjanje zglobova ekrana.....	29
Instaliranje zglobova ekrana.....	29
Uklanjanje ploče ekrana.....	30
Instaliranje ploče ekrana.....	31
<b>3 Podešavanje sistema.....</b>	<b>33</b>
Boot Sequence (Sekvenca pokretanja sistema).....	33
Tasteri za navigaciju.....	33
Opcije programa za podešavanje sistema (System Setup).....	34
Ažuriranje BIOS-a .....	42
Lozinka sistema i lozinka za podešavanje.....	43
Dodeljivanje lozinke sistema i lozinke za podešavanje.....	43
Brisanje ili promena postojeće lozinke sistema i/ili lozinke za podešavanje.....	44
<b>4 Dijagnostika.....</b>	<b>45</b>
Enhanced Pre-Boot System Assessment (ePSA) dijagnostika.....	45
<b>5 Specifikacije.....</b>	<b>46</b>
Specifikacije.....	46
<b>6 Kontaktiranje kompanije Dell.....</b>	<b>51</b>
Kontaktiranje kompanije Dell.....	51


# Rad na računaru


## Pre rada u unutrašnjosti računara


Koristite sledeće mere predostrožnosti kako biste svoj računar zaštitili od mogućih oštećenja i kako osigurali svoju ličnu bezbednost. Osim ako nije drugačije navedeno, svaka procedura u ovom dokumentu pretpostavlja da su ispunjeni sledeći uslovi:


- Pročitali ste bezbednosne informacije koje ste dobili uz računar.
- Komponenta se može zameniti ili, ako je kupljena odvojeno, instalirati izvođenjem procedure uklanjanja u obrnutom redosledu.


 **UPOZORENJE:** Odspojite sve izvore napajanja pre nego što otvorite poklopac ili ploče računara. Nakon rada u unutrašnjosti računara, vratite sve poklopce, ploče i zavrtnje pre nego što računar povežete na izvor napajanja.


 **UPOZORENJE:** Pre rada u unutrašnjosti računara, pročitajte bezbednosne informacije koje ste dobili uz računar. Za dodatne informacije o najboljim praksama pogledajte početnu stranu za usklađenost za propisima na [www.dell.com/regulatory\\_compliance](http://www.dell.com/regulatory_compliance).

 **OPREZ:** Mnoge popravke mogu da obavljaju isključivo ovlašćeni servisni tehničari. Lično bi trebalo da obavljate samo rešavanje problema i sitne popravke, prema ovlašćenjima iz dokumentacije proizvoda ili u skladu sa uputstvima službe i tima za podršku na mreži ili putem telefona. Garancija ne pokriva štetu nastalu kao posledica servisiranja koje nije ovlašćeno od strane kompanije Dell. Pročitajte bezbednosna uputstva koja ste dobili sa proizvodom i pridržavajte ih se.

 **OPREZ:** Da biste izbegli elektrostatičko pražnjenje, uzemljite se pomoću trake za uzemljenje ili povremeno dodirujte neobojenu metalnu površinu, kao što je konektor na zadnjem delu računara.

 **OPREZ:** Komponentama i karticama rukujte pažljivo. Ne dirajte komponente ili kontakte na kartici. Karticu držite za ivice ili za njen metalni držač. Držite komponentu kao što je procesor za ivice, a ne za pinove.


 **OPREZ:** Kada odspajate kabl, povucite njegov konektor ili jezičak za povlačenje, a ne sam kabl. Neki kablovi imaju konektore sa držačima za zaključavanje; ako isključujete ovu vrstu kabla, pritisnite držače za zaključavanje pre nego što odspojite kabl. Kada razdvajate konektore držite ih poravnate i izbegavajte krivljenje bilo kojeg pina konektora. Takođe, pre nego što priključite kabl, pobrinite se da su oba konektora pravilno okrenuta i poravnata.

 **NAPOMENA:** Boja vašeg računara i nekih komponentata može izgledati drugačije u odnosu na one prikazane u ovom dokumentu.


Da biste izbegli oštećenje računara, prođite kroz sledeće korake pre nego što počnete sa radom u unutrašnjosti računara.

1. Uverite se da je vaša radna površina ravna i čista da biste sprečili grebanje poklopca računara.
2. Isključite računar (pogledajte odeljak Isključivanje računara).

3. Ako je računar povezan na baznu stanicu (priključen), odvojite ga.


 **OPREZ: Da biste odspojili mrežni kabl, prvo isključite kabl iz računara a zatim isključite kabl iz mrežnog uređaja.**

4. Odspojite sve mrežne kablove iz računara.
5. Isključite računar i sve priključene uređaje iz pripadajućih električnih utičnica.
6. Zatvorite ekran i okrenite računar naopako na ravnoj radnoj površini.

 **NAPOMENA:** Da biste izbegli oštećenje matične ploče, pre servisiranja računara morate ukloniti glavnu bateriju.

7. Uklonite glavnu bateriju.
8. Okrenite računar tako da gornja strana bude gore.
9. Otvorite ekran.
10. Pritisnite taster za napajanje da biste uzemljili matičnu ploču.

 **OPREZ: Da biste se zaštitili od električnog udara, pre otvaranja ekrana uvek isključujte računar iz električne utičnice.**

 **OPREZ: Pre nego što dodirnete unutrašnjost računara, uzemljite se dodirivanjem neobojene metalne površine, kao što je metal na zadnjoj strani računara. Dok radite, povremeno dodirujte neobojenu metalnu površinu kako biste odstranili statički elektricitet koji bi mogao da ošteti unutrašnje komponente.**

11. Uklonite instalirane ExpressCard kartice ili "smart" kartice iz odgovarajućih slotova.


## Preporučeni alati


Za procedure u ovom dokumentu mogu se zahtevati sledeći alati:

- Mali odvrtlač sa ravnim vrhom
- #0 Phillips odvrtlač
- #1 Phillips odvrtlač
- Malo plastično šilo

## Isključivanje računara

 **OPREZ: Da bi se izbegao gubitak podataka, sačuvajte i zatvorite sve otvorene datoteke i zatvorite sve otvorene programe pre nego što isključite računar.**

1. Isključite operativni sistem:
  - Za Windows 8:
    - Korišćenje uređaja sa dodirnim ekranom:
      - a. Prevucite od desne ivice ekrana i otvorite meni sa dugmadima a zatim izaberite **Settings (Postavke)**.
      - b. Izaberite ikonu  a zatim izaberite **Shut down (Isključivanje)**.
    - Korišćenje miša:
      - a. Usmerite pokazivač u gornji desni ugao ekrana i kliknite na **Settings (Postavke)**.

- b. Kliknite na ikonu  a zatim izaberite **Shut down (Isključivanje)**.
- Za Windows 7:

1. Kliknite na **Start** .
2. Kliknite na **Shut Down (Isključivanje)**.

ili

1. Kliknite na **Start** .
2. Kliknite na strelicu u donjem desnom uglu **Start** menija, kao što je dole prikazano, a zatim




kliknite na **Shut Down (Isključivanje)**.

2. Uverite se da su računar i svi povezani uređaji isključeni. Ako se računar i povezani uređaji nisu automatski isključili kada ste isključili operativni sistem, pritisnite i zadržite taster za napajanje otprilike 4 sekunde da biste ih isključili.

## Posle rada u unutrašnjosti računara

Nakon što završite bilo koju proceduru zamene, a pre nego što uključite računar, uverite se da su svi eksterni uređaji, kartice i kablovi povezani.

 **OPREZ: Da bi se izbeglo oštećenje računara, koristite baterije dizajnirane samo za ovaj tip Dell računara. Ne koristite baterije dizajnirane za druge Dell računare.**

1. Povežite eksterne uređaje, kao što je replikator portova ili medijska baza, i zamenite kartice, kao što je ExpressCard kartica.
2. Povežite telefonske ili mrežne kablove sa računarom.

 **OPREZ: Da biste povezali mrežni kabl, prvo priključite kabl u mrežni uređaj a zatim ga priključite u računar.**

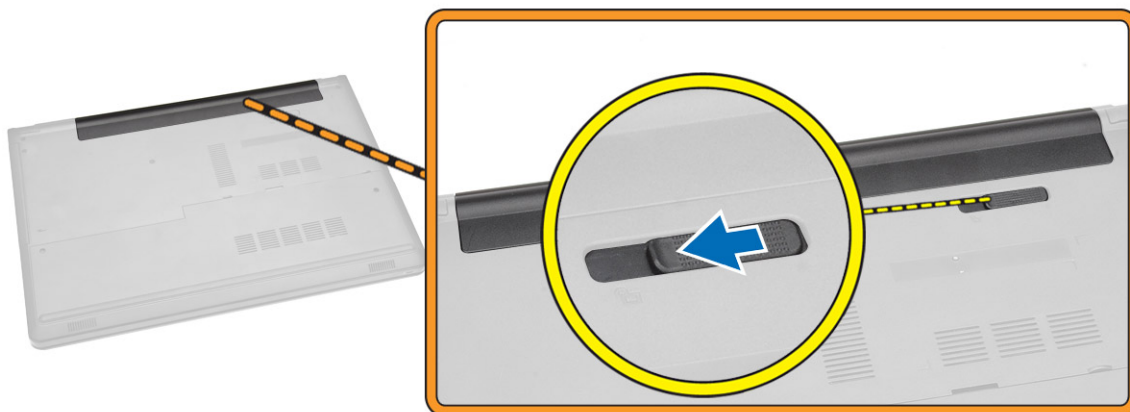
3. Zamenite bateriju.
4. Priključite računar i sve povezane uređaje u odgovarajuće električne utičnice.
5. Uključite računar.

## Uklanjanje i instaliranje komponenata

Ovaj odeljak pruža detaljne informacije o tome kako da uklonite ili instalirate komponente vašeg računara.

### Uklanjanje baterije

1. Sledite procedure u odeljku [Pre rada u unutrašnjosti računara](#).
2. Gurnite rezu za otpuštanje prema van da biste otključali bateriju.



3. Uklonite bateriju iz računara.

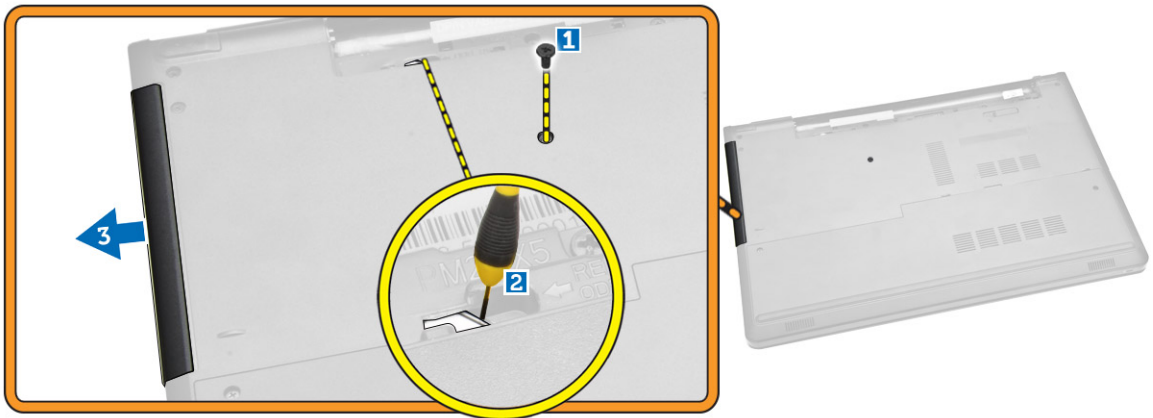


## Instaliranje baterije

1. Postavite bateriju u predviđeni slot tako da „klikne“ u ležište.
2. Sledite procedure u odeljku [Nakon rada u unutrašnjosti računara](#).

## Uklanjanje optičke disk jedinice

1. Sledite procedure u odeljku [Pre rada u unutrašnjosti računara](#).
2. Uklonite [bateriju](#).
3. Obavite sledeće korake kao što je prikazano na slici:
  - a. Uklonite zavrtnanj kojim je optička disk jedinica (ODD) pričvršćena za računar [1].
  - b. Pritisnite naznačeni držač koristeći olovku [2].
  - c. Izvucite ODD iz računara [3].

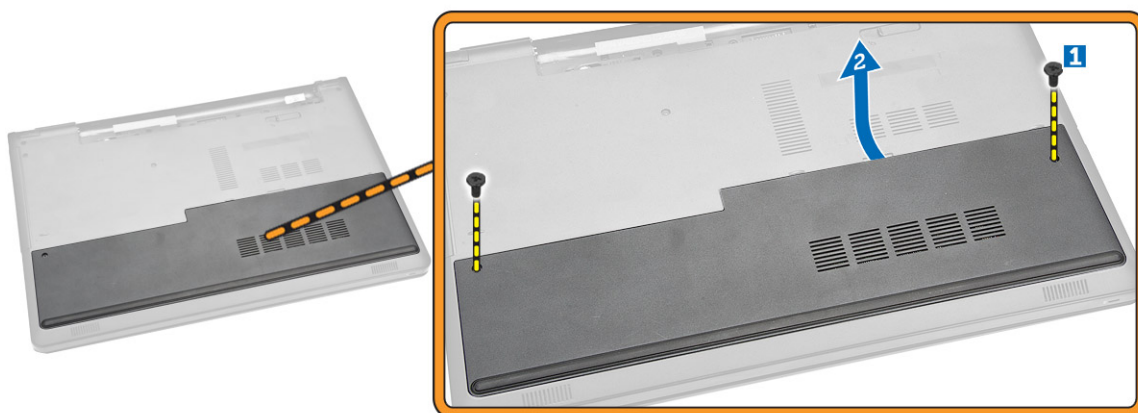


## Instaliranje optičke disk jedinice

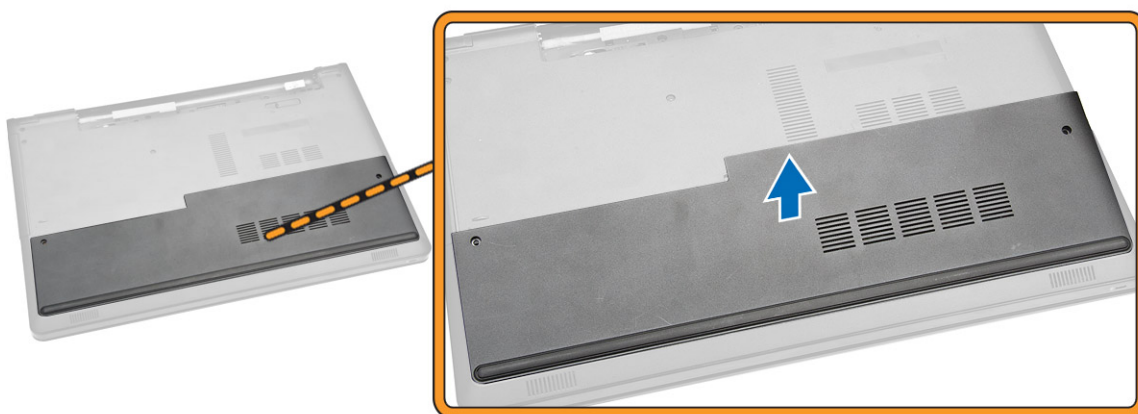
1. Umetnite ODDu predviđeni slot tako da „klikne“ u ležište.
2. Pritegnite zavrtnanj da biste učvrstili ODD.
3. Instalirajte [bateriju](#).
4. Sledite procedure u odeljku [Nakon rada u unutrašnjosti računara](#).

## Uklanjanje pristupne ploče

1. Sledite procedure u odeljku [Pre rada u unutrašnjosti računara](#).
2. Uklonite [bateriju](#).
3. Obavite sledeće korake kao što je prikazano na slici:
  - a. Uklonite zavrtnje kojima je pristupna ploča pričvršćena za računar [1].
  - b. Delimično podignite pristupnu ploču pod uglom od 45 stepeni [2].



4. Uklonite pristupnu ploču sa računara.



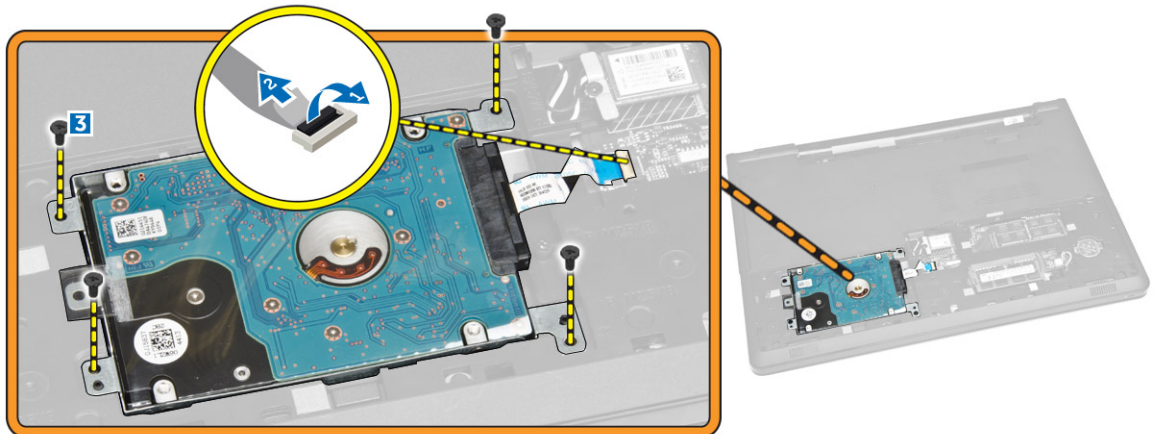
## Instaliranje pristupne ploče

1. Postavite pristupnu ploču tako da je poravnate sa otvorima za zavrtnje na zadnjem delu računara.
2. Pritegnite zavrtnje da biste učvrstili pristupnu ploču za računar.
3. Instalirajte [bateriju](#).
4. Sledite procedure u odeljku [Nakon rada u unutrašnjosti računara](#).

## Uklanjanje čvrstog diska

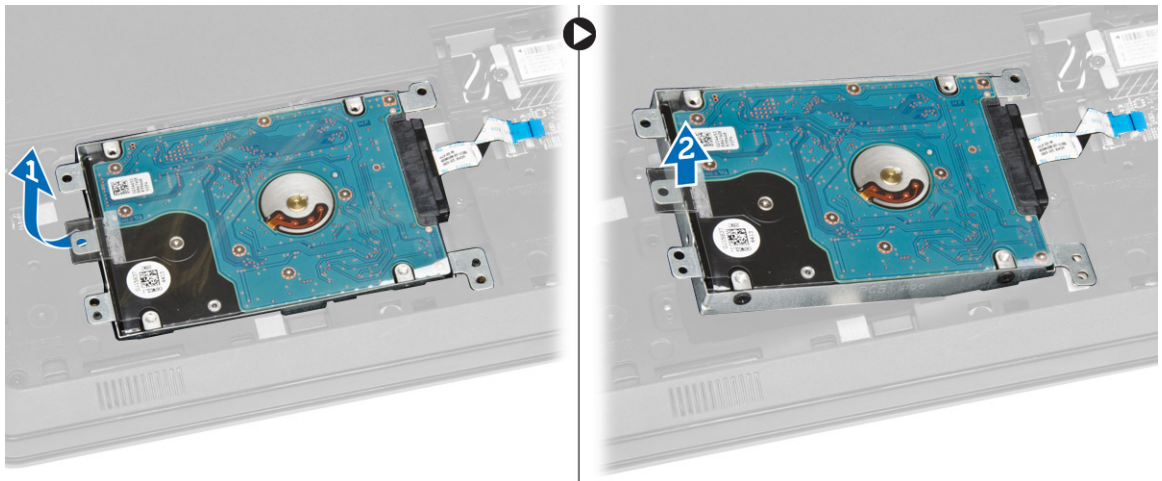
1. Sledite procedure u odeljku [Pre rada u unutrašnjosti računara](#).
2. Uklonite:
  - a. [bateriju](#)
  - b. [pristupnu ploču](#)
3. Obavite sledeće korake kao što je prikazano na slici:
  - a. Odvojite kabl čvrstog diska sa matične ploče i podignite ga da biste ga uklonili iz računara [1,2].

b. Uklonite zavrtnje kojima je čvrsti disk pričvršćen za računar [3].



4. Obavite sledeće korake kao što je prikazano na slici:

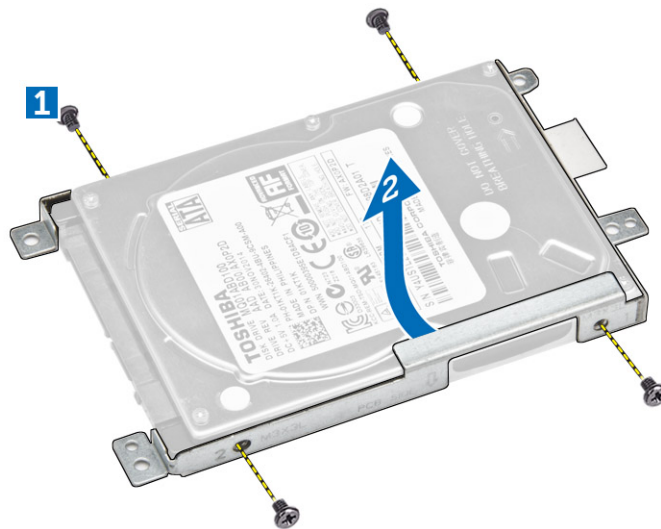
a. Podignite čvrsti disk da biste ga uklonili iz računara [1,2].



5. Obavite sledeće korake kao što je prikazano na slici:

a. Uklonite zavrtnje kojima je čvrsti disk pričvršćen za nosač [1].

b. Podignite i uklonite čvrsti disk iz nosača [2].

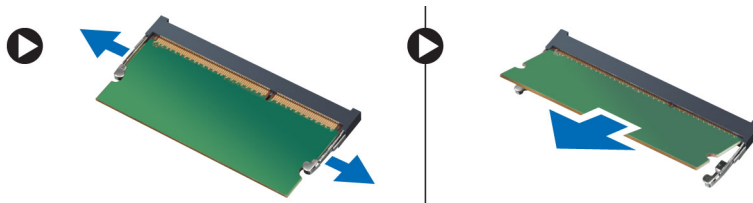


## Instaliranje čvrstog diska

1. Postavite čvrsti disk u nosač.
2. Pritegnite zavrtnje koji učvršćuju čvrsti disk za nosač.
3. Gurnite čvrsti disk u konektor.
4. Pritegnite zavrtnj da biste ga učvrstili za kućište.
5. Instalirajte:
  - a. [pristupnu ploču](#)
  - b. [bateriju](#)
6. Sledite procedure u odeljku [Nakon rada u unutrašnjosti računara](#).

## Uklanjanje memorijskog modula

1. Sledite procedure u odeljku [Pre rada u unutrašnjosti računara](#).
2. Uklonite:
  - a. [bateriju](#)
  - b. [pristupnu ploču](#)
3. Odignite pričvrstne sponke od memorijskog modula dok ne iskoči.
4. Uklonite memorijski modul iz konektora na matičnoj ploči.

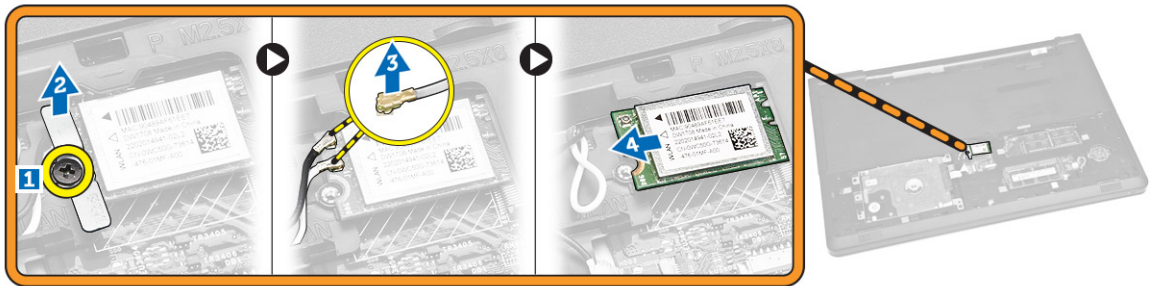


## Instaliranje memorijskog modula

1. Umetnite memorijski modul u konektor i pritisnite da biste zaključali pričvrzne spone.
2. Instalirajte:
  - a. [pristupnu ploču](#)
  - b. [bateriju](#)
3. Sledite procedure u odeljku [Nakon rada u unutrašnjosti računara](#).

## Uklanjanje WLAN kartice

1. Sledite procedure u odeljku [Pre rada u unutrašnjosti računara](#).
2. Uklonite:
  - a. [bateriju](#)
  - b. [pristupnu ploču](#)
3. Obavite sledeće korake kao što je prikazano na slici:
  - a. Uklonite zavrtanj koji učvršćuje WLAN karticu za matičnu ploču [1,2].
  - b. Uklonite dva konektora kojima je WLAN kartica pričvršćena za matičnu ploču [3].
  - c. Uklonite WLAN karticu iz odgovarajuće utičnice [4].



## Instaliranje WLAN kartice

1. Umetnite WLAN karticu u pripadajući slot i pritegnite zavrtanj da biste je učvrstili za matičnu ploču.
2. Povežite dva konektora (crni kabl na crni trougao i beli kabl na beli trougao).
3. Instalirajte:
  - a. [pristupnu ploču](#)
  - b. [bateriju](#)
4. Sledite procedure u odeljku [Nakon rada u unutrašnjosti računara](#).

## Uklanjanje dugmaste baterije

1. Sledite procedure u odeljku [Pre rada u unutrašnjosti računara](#).
2. Uklonite:
  - a. [bateriju](#)
  - b. [pristupnu ploču](#)
3. Olovkom pritisnite rezu za otpuštanje dugmaste baterije a zatim povucite dugmastu bateriju da biste je izvadili iz računara.

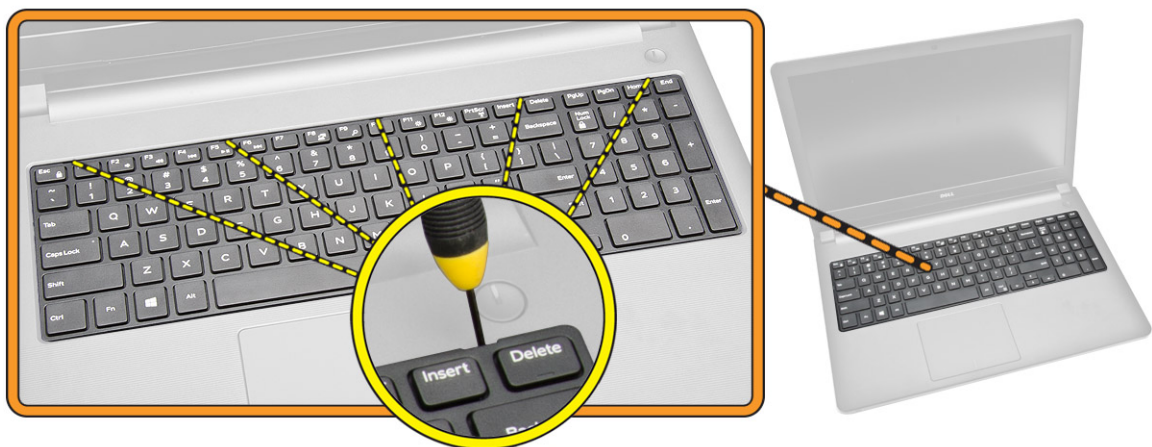


## Instaliranje dugmaste baterije

1. Umetnite dugmastu bateriju i pritisnite da biste je zaključali.
2. Instalirajte:
  - a. [pristupnu ploču](#)
  - b. [bateriju](#)
3. Sledite procedure u odeljku [Nakon rada u unutrašnjosti računara](#).

## Uklanjanje tastature

1. Sledite procedure u odeljku [Pre rada u unutrašnjosti računara](#).
2. Uklonite [bateriju](#).
3. Izvadite tastaturu odvajanjem držača za otpuštanje tastature pomoću olovke.



4. Obavite sledeće korake kao što je prikazano na slici:
  - a. Gurnite i podignite tastaturu da biste pristupili kablu konektora tastature koji se nalazi ispod [1,2].



5. Obavite sledeće korake kao što je prikazano na slici:
  - a. Odspojite kabl tastature sa matične ploče [1].
  - b. Podignite kabl tastature da biste ga uklonili iz računara [2].



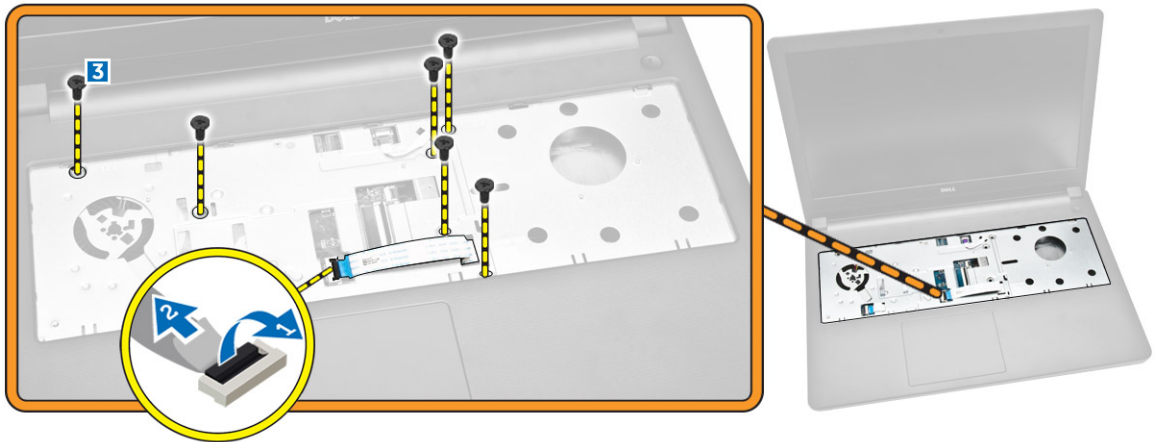
## Instaliranje tastature

1. Povežite kabl tastature sa konektorom na matičnoj ploči.
2. Gurnite tastaturu u pričvršne otvore.
3. Pritisnite duž gornjih ivica da biste zaključali tastaturu u ležištu.
4. Instalirajte [bateriju](#).
5. Sledite procedure u odeljku [Nakon rada u unutrašnjosti računara](#).

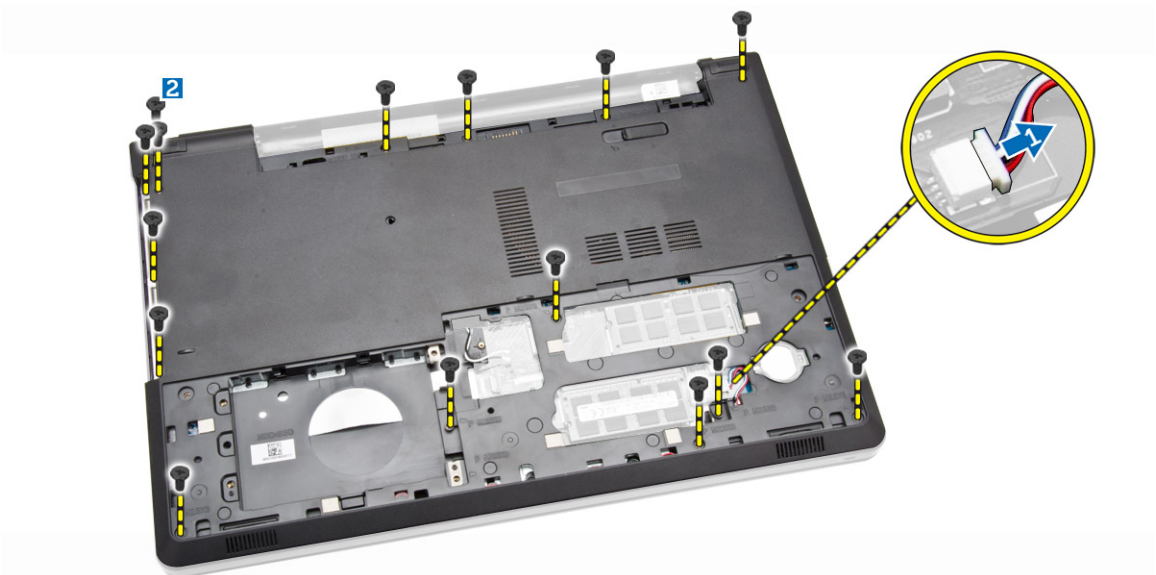
## Uklanjanje poklopca osnove

1. Sledite procedure u odeljku [Pre rada u unutrašnjosti računara](#).
2. Uklonite:
  - a. [bateriju](#)

- b. [čvrsti disk](#)
  - c. [pristupnu ploču](#)
  - d. [optičku disk jedinicu](#)
  - e. [WLAN karticu](#)
  - f. [memorijski modul](#)
  - g. [tastaturu](#)
3. Obavite sledeće korake kao što je prikazano na slici:
- a. Odspojite ODD konektor i podignite ga da biste ga uklonili sa matične ploče [1,2].
  - b. Uklonite zavrtnje iz unutrašnjosti oslonca za dlanove [3].

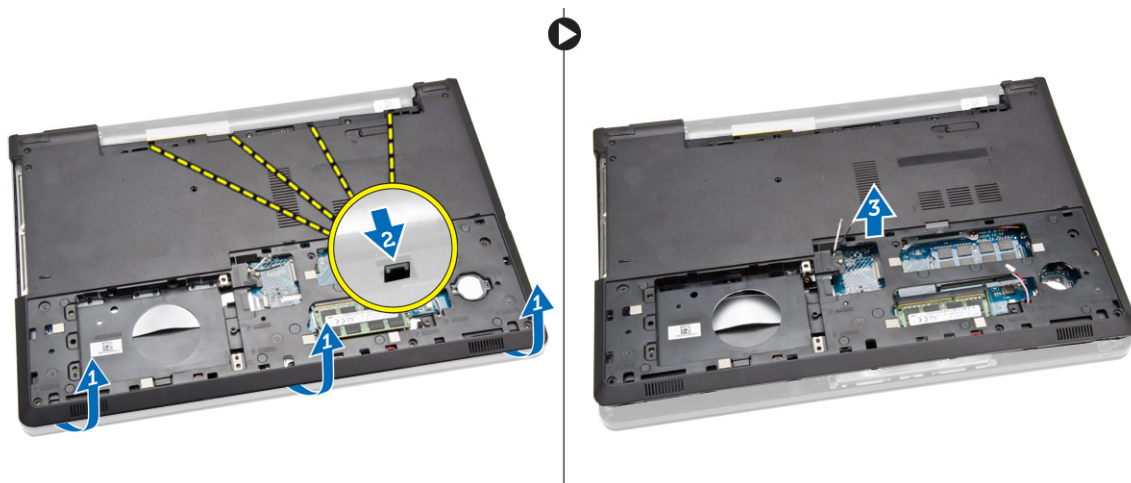


4. Obavite sledeće korake kao što je prikazano na slici:
- a. Odspojite kabl zvučnika koji učvršćuje zadnji poklopac za računar [1].
  - b. Uklonite zavrtnje kojima je poklopac osnove pričvršćen za računar [2].



5. Obavite sledeće korake kao što je prikazano na slici:
- a. Preokrenite računar i uklonite zavrtnje u osnovi računara [1].
  - b. Oslobodite držače koji učvršćuju poklopac osnove [2].

- c. Odvojite poklopac osnove i uklonite ga iz računara [3].

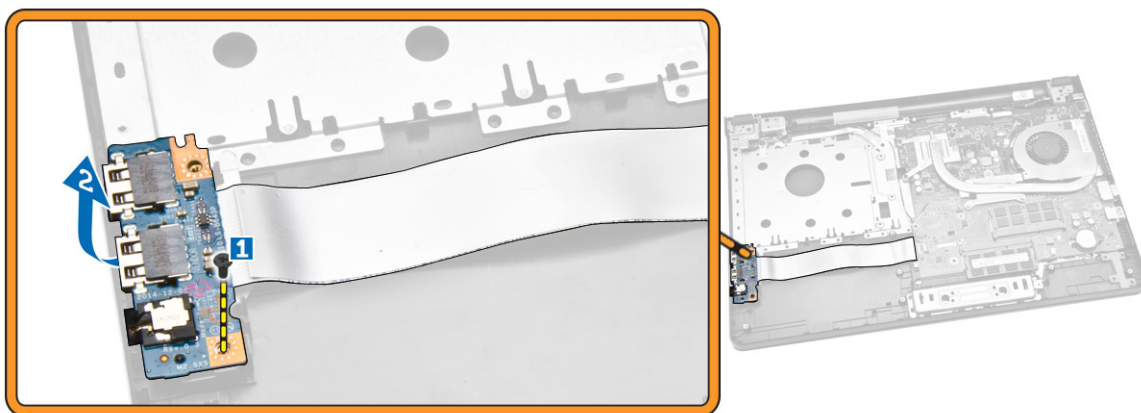


## Instaliranje poklopca osnove

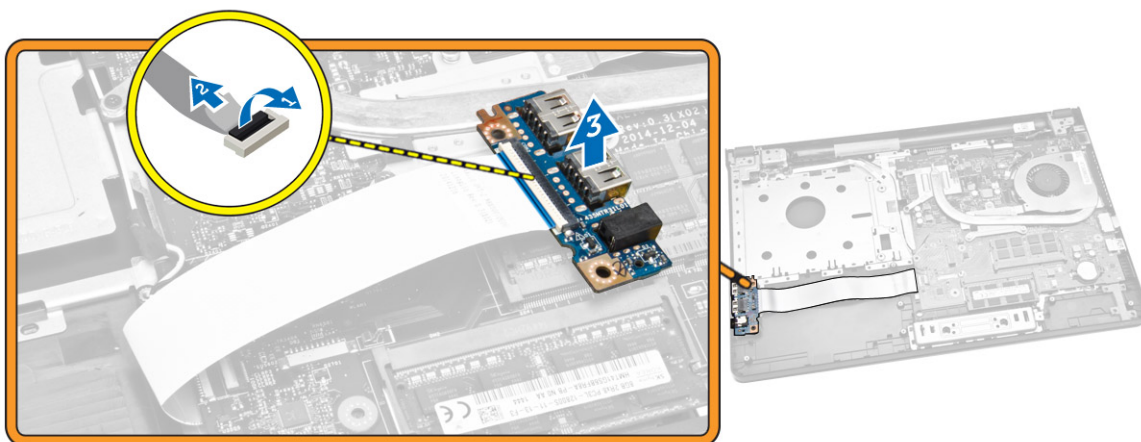
1. Postavite poklopac osnove na kućište i pritisnite zareze tako da se zaključaju u ležište.
2. Povežite ODD konektor na matičnu ploču.
3. Pritegnite zavrtnje da biste fiksirali poklopac osnove za oslonac za dlanove.
4. Preokrenite računar i pritegnite zavrtnje na osnovi računara.
5. Instalirajte:
  - a. [tastaturu](#)
  - b. [memorijski modul](#)
  - c. [čvrsti disk](#)
  - d. [WLAN karticu](#)
  - e. [pristupnu ploču](#)
  - f. [optičku disk jedinicu](#)
  - g. [bateriju](#)
6. Sledite procedure u odeljku [Nakon rada u unutrašnjosti računara](#).

## Uklanjanje ulazno-izlazne (U/I) ploče

1. Sledite procedure u odeljku [Pre rada u unutrašnjosti računara](#).
2. Uklonite:
  - a. [bateriju](#)
  - b. [optičku disk jedinicu](#)
  - c. [pristupnu ploču](#)
  - d. [čvrsti disk](#)
  - e. [memorijski modul](#)
  - f. [tastaturu](#)
  - g. [poklopac osnove](#)
3. Obavite sledeće korake kao što je prikazano na slici:
  - a. Uklonite zavrtnanj koji učvršćuje U/I ploču [1].
  - b. Podignite U/I ploču sa računara [2].



4. Obavite sledeće korake kao što je prikazano na slici:
  - a. Odspojite kabl U/I ploče i podignite ga i izvadite iz računara [1,2].

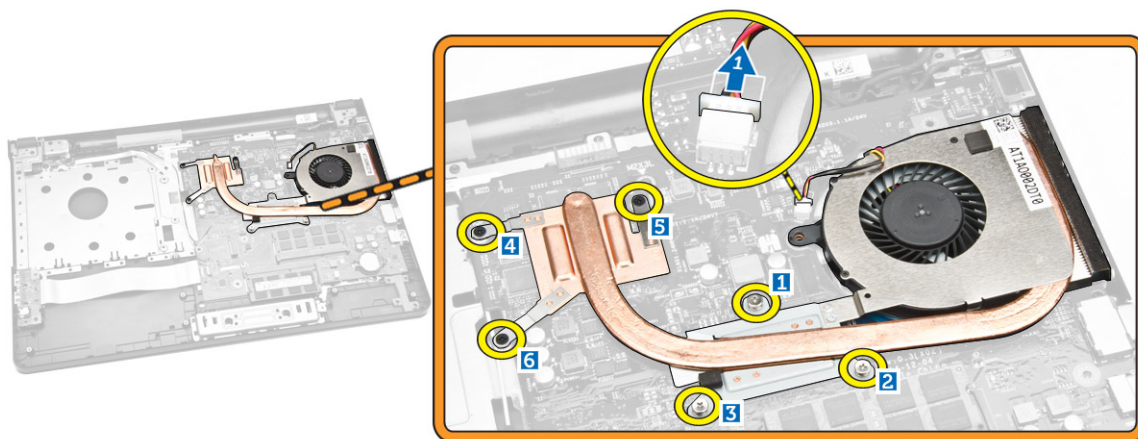


## Instaliranje ulazno/izlazne (U/I) ploče

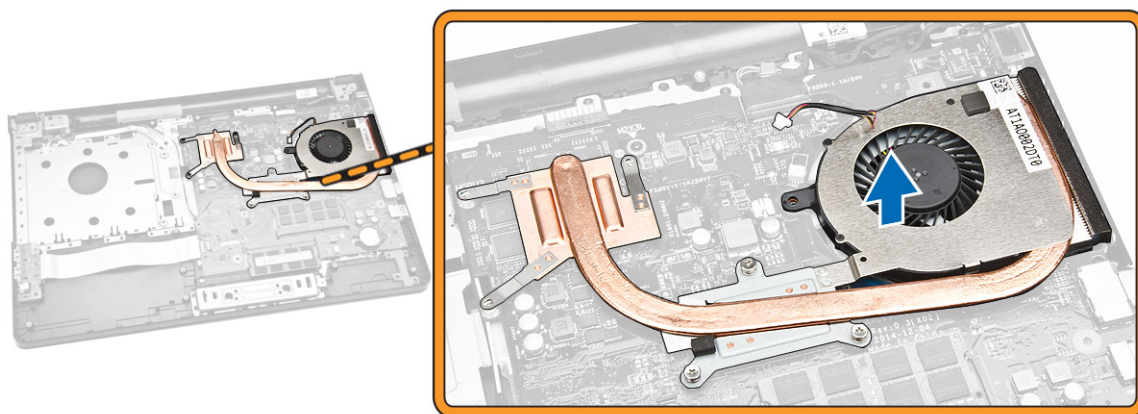
1. Povežite kabl U/I ploče na matičnu ploču.
2. Instalirajte U/I ploču u kućište.
3. Instalirajte:
  - a. [poklopac osnove](#)
  - b. [tastaturu](#)
  - c. [memorijski modul](#)
  - d. [čvrsti disk](#)
  - e. [WLAN karticu](#)
  - f. [pristupnu ploču](#)
  - g. [optičku disk jedinicu](#)
  - h. [bateriju](#)
4. Sledite procedure u odeljku [Nakon rada u unutrašnjosti računara](#).

## Uklanjanje sklopa rashladnog elementa

1. Sledite procedure u odeljku [Pre rada u unutrašnjosti računara](#).
2. Uklonite:
  - a. [bateriju](#)
  - b. [optičku disk jedinicu](#)
  - c. [pristupnu ploču](#)
  - d. [čvrsti disk](#)
  - e. [memorijski modul](#)
  - f. [tastaturu](#)
  - g. [poklopac osnove](#)
3. Obavite sledeće korake kao što je prikazano na slici:
  - a. Odvojite kabl ventilatora rashladnog elementa sa matične ploče [1].
  - b. Uklonite zavrtnje kojima je sklop rashladnog elementa pričvršćen za matičnu ploču.



4. Uklonite sklop rashladnog elementa sa matične ploče.

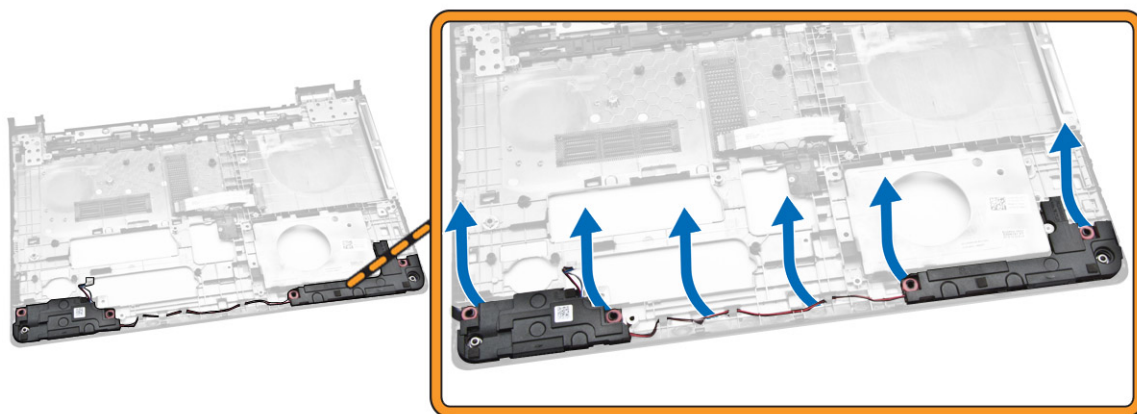


## Instaliranje sklopa rashladnog elementa

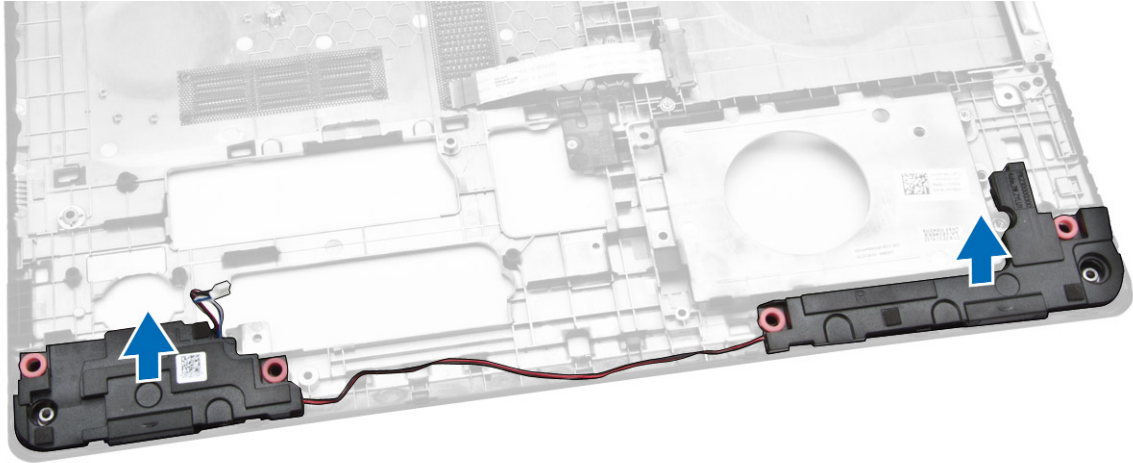
1. Instalirajte sklop rashladnog elementa i zategnite zavrtnje da biste ga učvrstili za matičnu ploču.
2. Povežite kabl ventilatora sistema na matičnu ploču.
3. Instalirajte:
  - a. [poklopac osnove](#)
  - b. [tastaturu](#)
  - c. [memorijski modul](#)
  - d. [čvrsti disk](#)
  - e. [WLAN karticu](#)
  - f. [pristupnu ploču](#)
  - g. [optičku disk jedinicu](#)
  - h. [bateriju](#)
4. Sledite procedure u odeljku [Nakon rada u unutrašnjosti računara](#).

## Uklanjanje zvučnika

1. Sledite procedure u odeljku [Pre rada u unutrašnjosti računara](#).
2. Uklonite:
  - a. [bateriju](#)
  - b. [optičku disk jedinicu](#)
  - c. [pristupnu ploču](#)
  - d. [čvrsti disk](#)
  - e. [memorijski modul](#)
  - f. [tastaturu](#)
  - g. [poklopac osnove](#)
3. Izvucite kablove zvučnika iz pričvrstnih držača.



4. Podignite i uklonite zvučnike iz kućišta.

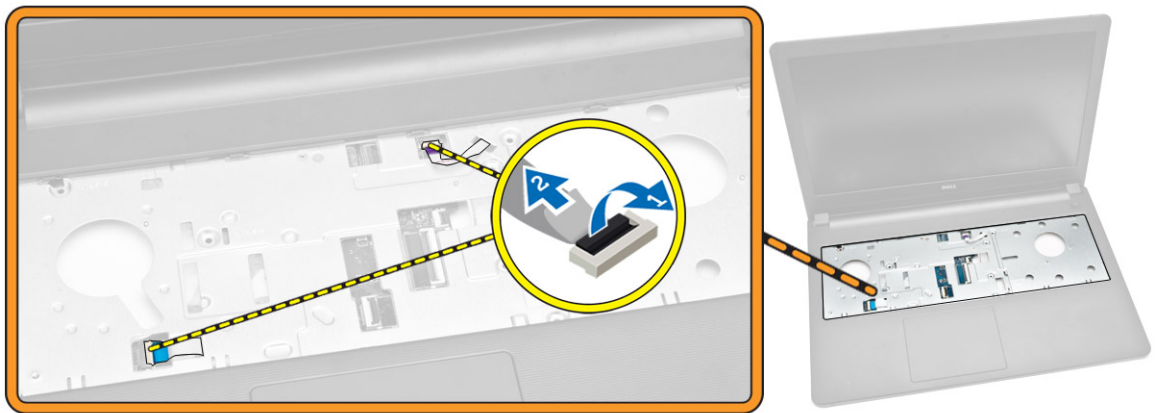


## Instaliranje zvučnika

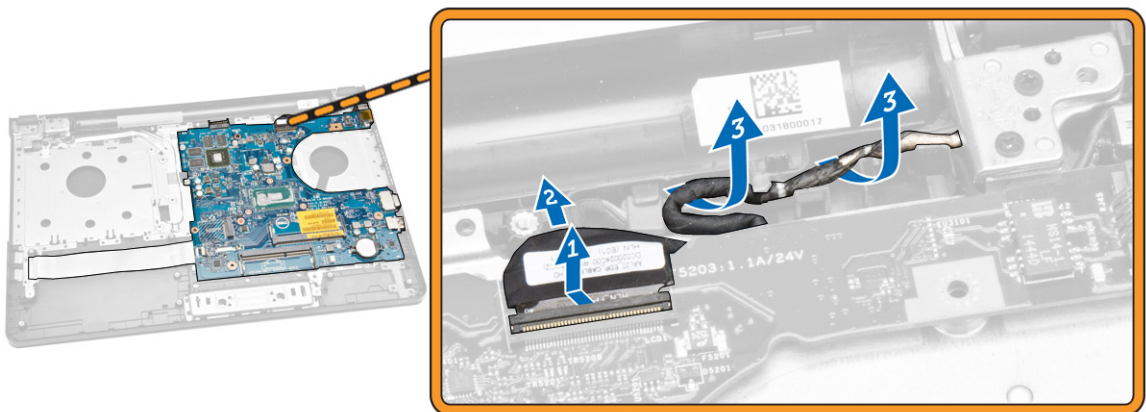
1. Umetnite zvučnike u kućište i pritisnite duž pričvrstnih spona da biste ih zaključali u ležištu.
2. Instalirajte:
  - a. [poklopac osnove](#)
  - b. [tastaturu](#)
  - c. [memorijski modul](#)
  - d. [čvrsti disk](#)
  - e. [WLAN karticu](#)
  - f. [pristupnu ploču](#)
  - g. [optičku disk jedinicu](#)
  - h. [bateriju](#)
3. Sledite procedure u odeljku [Nakon rada u unutrašnjosti računara](#).

## Uklanjanje matične ploče

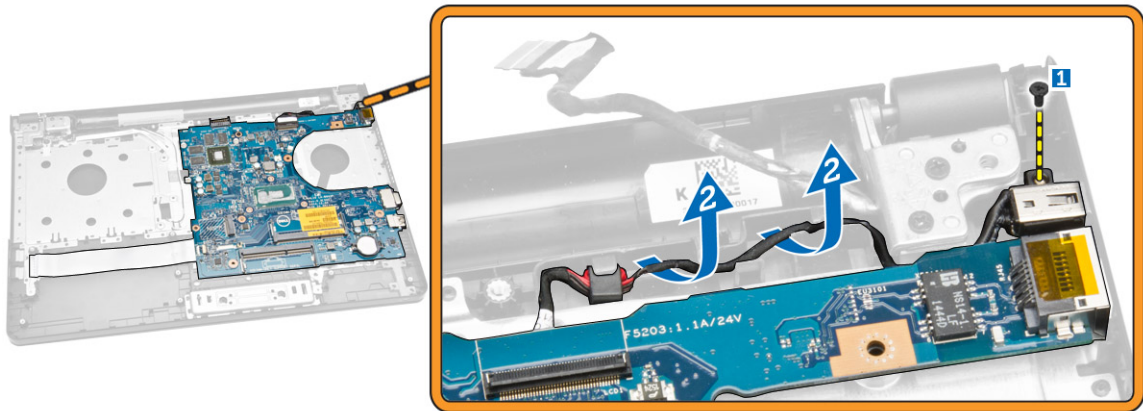
1. Sledite procedure u odeljku [Pre rada u unutrašnjosti računara](#).
2. Uklonite:
  - a. [bateriju](#)
  - b. [optičku disk jedinicu](#)
  - c. [pristupnu ploču](#)
  - d. [čvrsti disk](#)
  - e. [WLAN karticu](#)
  - f. [memorijski modul](#)
  - g. [tastaturu](#)
  - h. [poklopac osnove](#)
3. Obavite sledeće korake kao što je prikazano na slici:
  - a. Podignite da biste otvorili držač za zaključavanje [1].
  - b. Odspojite kabl table osetljive na dodir i kabl dugmeta za napajanje [2].



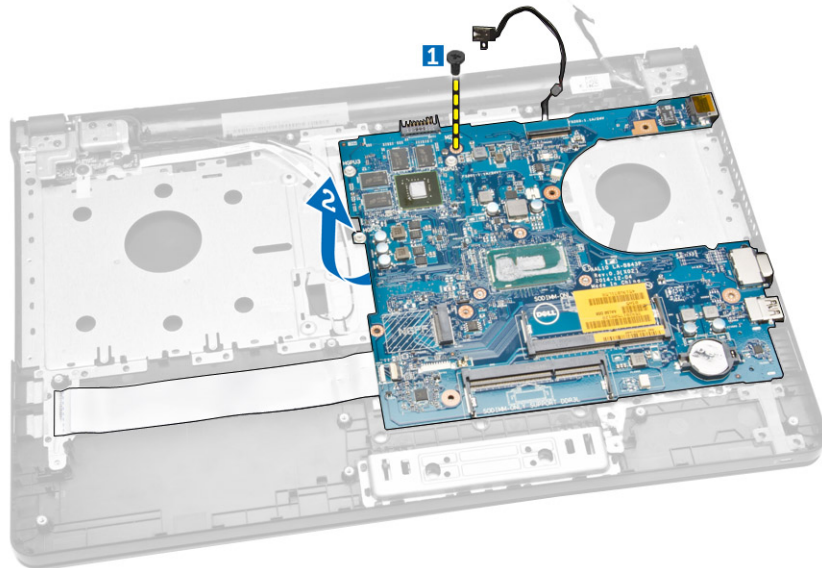
4. Obavite sledeće korake kao što je prikazano na slici:
- Podignite držač [1].
  - Odspojite kabl sklopa ekrana [2].
  - Izvucite kabl sklopa ekrana iz vodica [3].



5. Obavite sledeće korake kao što je prikazano na slici:
- Uklonite zavrtnaj koji učvršćuje konektor za napajanje za računar [1].
  - Izvucite kabl konektora za napajanje iz vodica [2].



6. Obavite sledeće korake kao što je prikazano na slici:
- Uklonite zavrtnaj kojim je matična ploča pričvršćena za kućište [1].
  - Podignite i uklonite matičnu ploču sa kućišta [2]



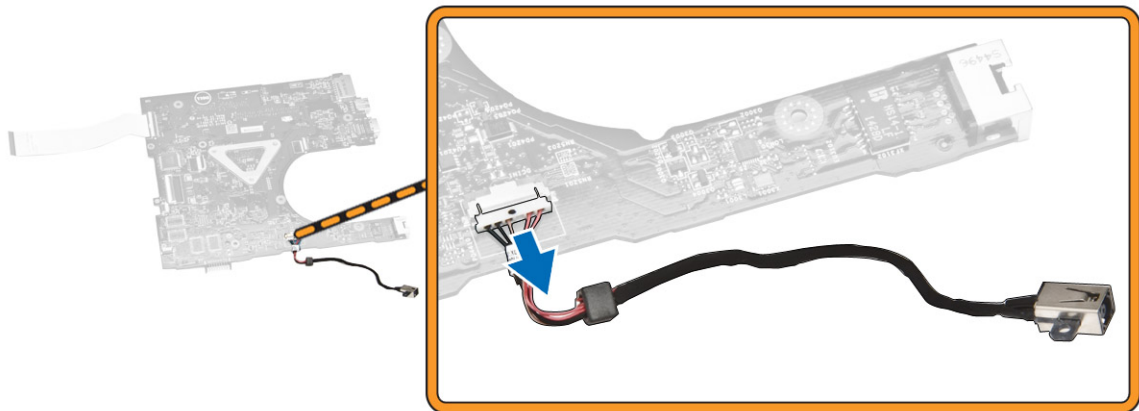
## Instaliranje matične ploče

- Instalirajte matičnu ploču na kućište.
- Pritegnite zavrtnje da biste fiksirali matičnu ploču za računar.
- Povežite konektor za napajanje na matičnu ploču.
- Povežite kabl sklopa ekrana na matičnu ploču.
- Instalirajte:
  - [poklopac osnove](#)
  - [tastaturu](#)
  - [memorijski modul](#)
  - [čvrsti disk](#)

- e. [WLAN karticu](#)
  - f. [pristupnu ploču](#)
  - g. [optičku disk jedinicu](#)
  - h. [bateriju](#)
6. Sledite procedure u odeljku [Nakon rada u unutrašnjosti računara](#).

## Uklanjanje konektora za napajanje

1. Sledite procedure u odeljku [Pre rada u unutrašnjosti računara](#).
2. Uklonite:
  - a. [bateriju](#)
  - b. [optičku disk jedinicu](#)
  - c. [pristupnu ploču](#)
  - d. [čvrsti disk](#)
  - e. [memorijski modul](#)
  - f. [tastaturu](#)
  - g. [poklopac osnove](#)
  - h. [matičnu ploču](#)
3. Odspojite konektor za napajanje sa matične ploče i podignite ga i uklonite sa matične ploče.



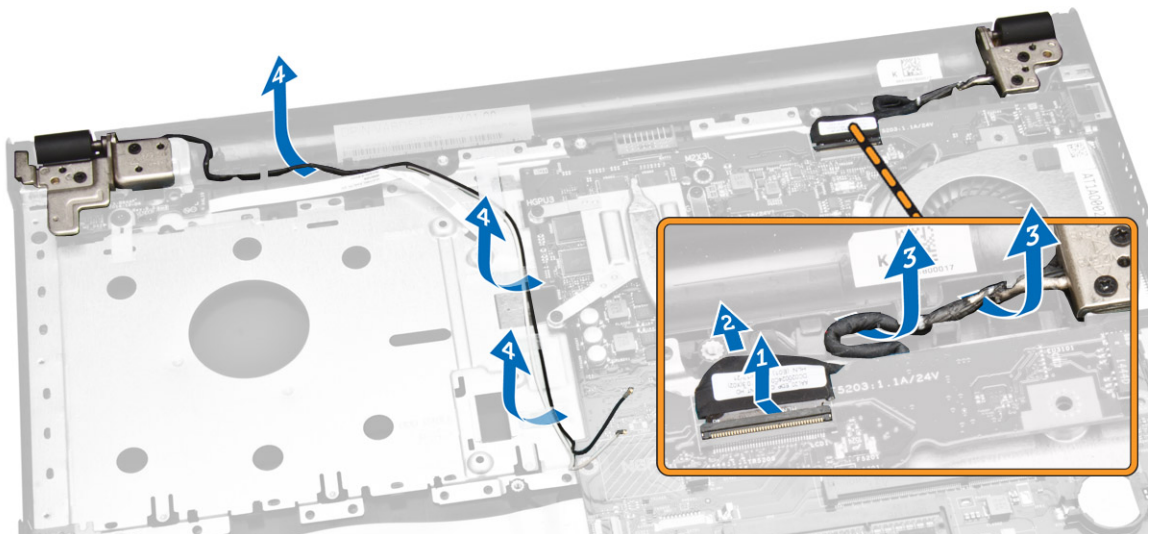
## Instaliranje konektora za napajanje

1. Umetnite konektor za napajanje u utičnicu na kućištu i provucite kabl u pričvršne držače.
2. Priključite kabl sa konektorom za napajanje na matičnu ploču.
3. Instalirajte:
  - a. [matičnu ploču](#)
  - b. [poklopac osnove](#)
  - c. [tastaturu](#)
  - d. [memorijski modul](#)
  - e. [čvrsti disk](#)
  - f. [pristupnu ploču](#)
  - g. [optičku disk jedinicu](#)
  - h. [bateriju](#)

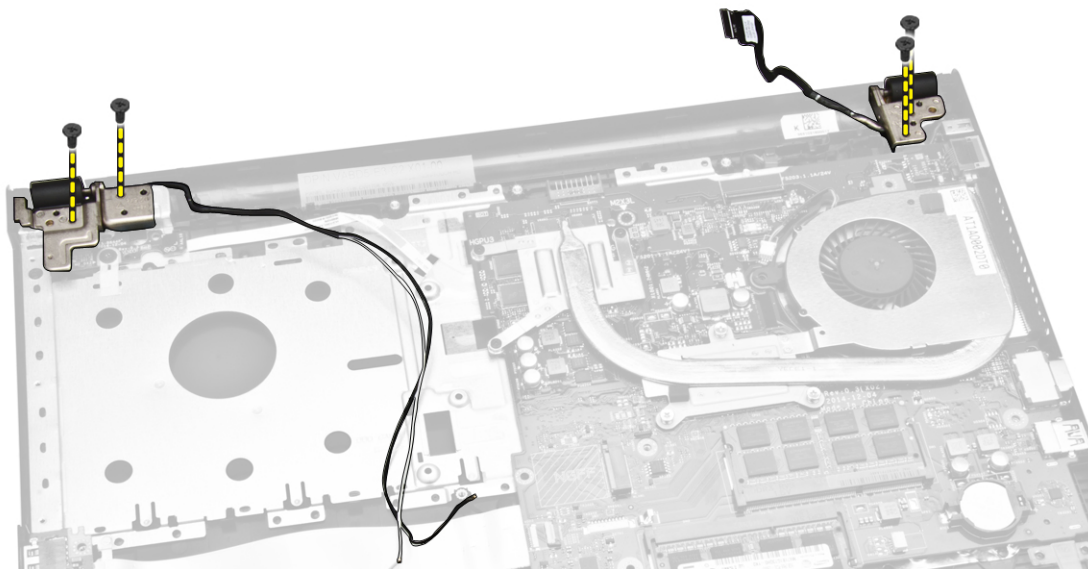
4. Sledite procedure u odeljku [Nakon rada u unutrašnjosti računara.](#)

## Uklanjanje sklopa ekrana

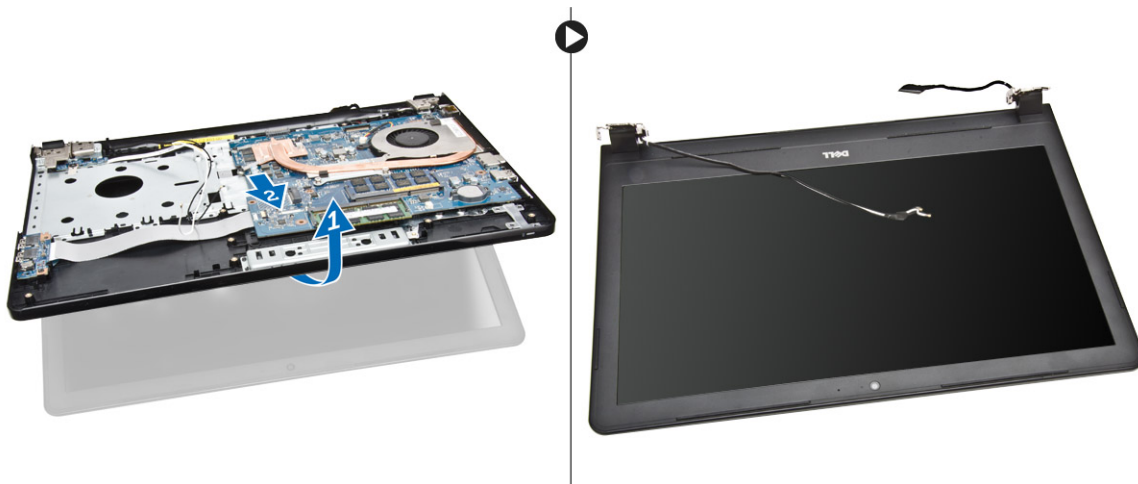
1. Sledite procedure u odeljku [Pre rada u unutrašnjosti računara.](#)
2. Uklonite:
  - a. [bateriju](#)
  - b. [optičku disk jedinicu](#)
  - c. [pristupnu ploču](#)
  - d. [čvrsti disk](#)
  - e. [memorijski modul](#)
  - f. [tastaturu](#)
3. Obavite sledeće korake kao što je prikazano na slici:
  - a. Podignite držač i odspojite kabl sklopa ekrana [1] [2].
  - b. Izvucite kabl sklopa ekrana iz vodiča [3].
  - c. Izvucite WLAN kabl iz vodiča [4].



4. Uklonite zavrtnje zglobova koji učvršćuju sklop ekrana za računar.



5. Obavite sledeće korake kao što je prikazano na slici:
- a. Podignite sklop ekrana [1].
  - b. Gurnite sklop ekrana u naznačenom smeru da biste ga uklonili iz kućišta [2].



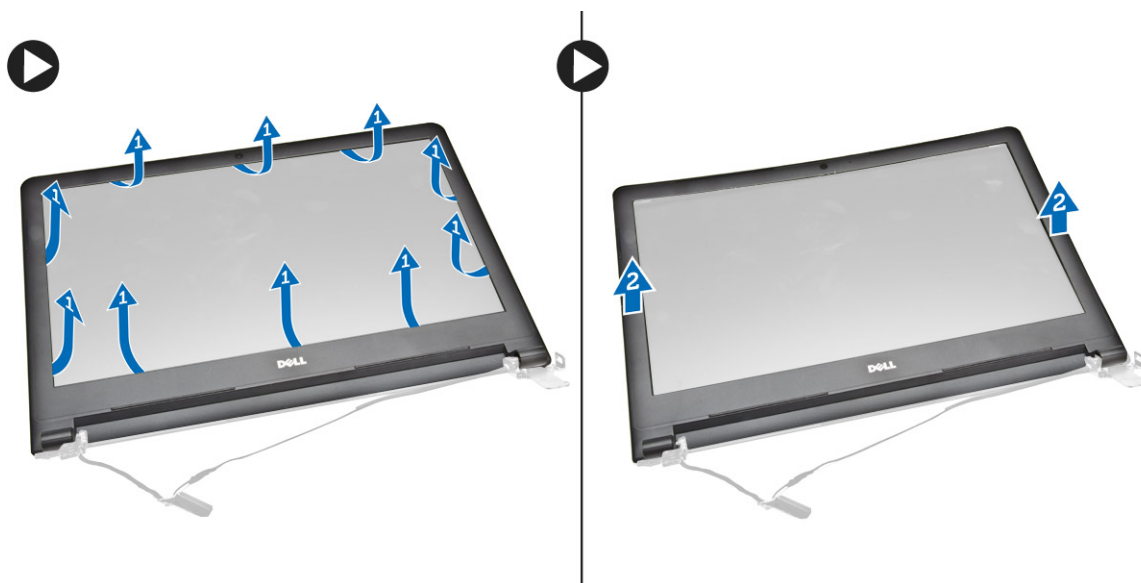
## Instaliranje sklopa ekrana

1. Poravnajte sklop ekrana sa kućištem.
2. Provucite WLAN kabl i kabl sklopa ekrana kroz odgovarajuće držače a zatim pritegnite zavrtnje zglobova ekrana da biste pričvrstili sklop ekrana.
3. Instalirajte:
  - a. [tastaturu](#)
  - b. [memorijski modul](#)
  - c. [čvrsti disk](#)
  - d. [pristupnu ploču](#)
  - e. [optičku disk jedinicu](#)

- f. [bateriju](#)
- 4. Sledite procedure u odeljku [Nakon rada u unutrašnjosti računara](#).

## Uklanjanje okna ekrana

1. Sledite procedure u odeljku [Pre rada u unutrašnjosti računara](#).
2. Uklonite:
  - a. [bateriju](#)
  - b. [optičku disk jedinicu](#)
  - c. [pristupnu ploču](#)
  - d. [čvrsti disk](#)
  - e. [memorijski modul](#)
  - f. [tastaturu](#)
  - g. [matičnu ploču](#)
  - h. [sklop ekrana](#)
3. Obavite sledeće korake kao što je prikazano na slici:
  - a. Postavite ploču ekrana na stabilnu površinu i odvojite duž ivica ploče ekrana [1].
  - b. Uklonite okno ekrana iz računara [2].



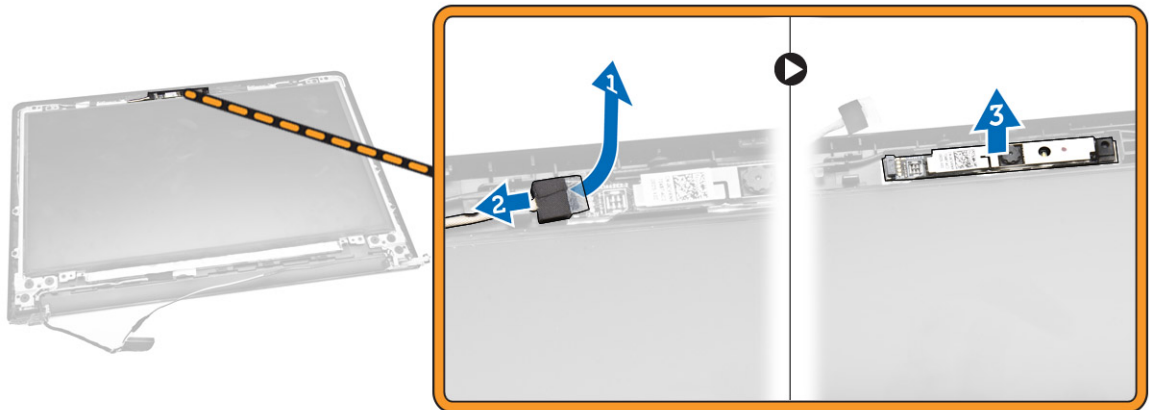
## Instaliranje okna ekrana

1. Poravnajte i pritisnite okno ekrana da biste ga pričvrstili za sklop ekrana.
2. Instalirajte:
  - a. [sklop ekrana](#)
  - b. [matičnu ploču](#)
  - c. [tastaturu](#)
  - d. [memorijski modul](#)
  - e. [čvrsti disk](#)
  - f. [pristupnu ploču](#)
  - g. [optičku disk jedinicu](#)

- h. [bateriju](#)
- 3. Sledite procedure u odeljku [Nakon rada u unutrašnjosti računara](#).

## Uklanjanje kamere

1. Sledite procedure u odeljku [Pre rada u unutrašnjosti računara](#).
2. Uklonite:
  - a. [bateriju](#)
  - b. [optičku disk jedinicu](#)
  - c. [pristupnu ploču](#)
  - d. [čvrsti disk](#)
  - e. [memorijski modul](#)
  - f. [tastaturu](#)
  - g. [poklopac osnove](#)
  - h. [matičnu ploču](#)
  - i. [sklop ekrana](#)
3. Obavite sledeće korake kao što je prikazano na slici:
  - a. Uklonite traku koja učvršćuje kabl kamere [1].
  - b. Odspojite kabl kamere sa kamere [2].
  - c. Uklonite kameru sa sklopa ekrana [3].



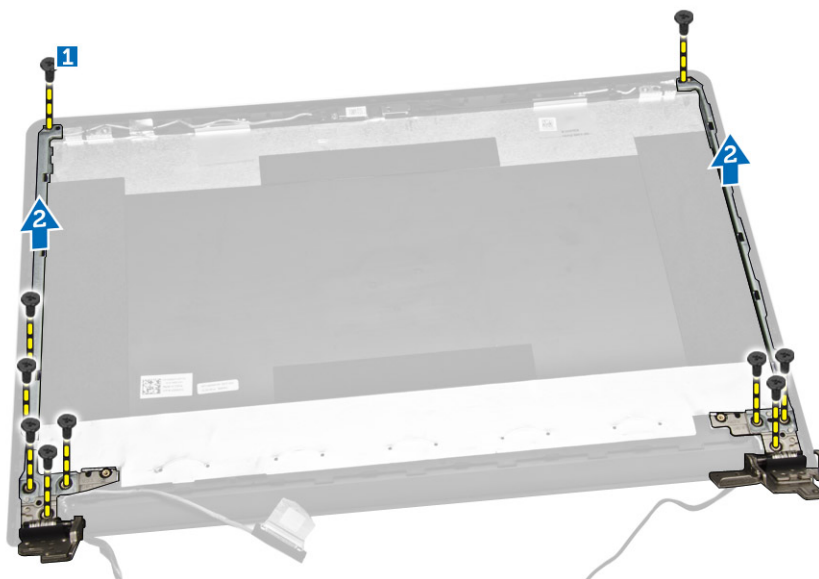
## Instaliranje kamere

1. Instalirajte kameru u sklop ekrana.
2. Instalirajte:
  - a. [sklop ekrana](#)
  - b. [poklopac osnove](#)
  - c. [tastaturu](#)
  - d. [memorijski modul](#)
  - e. [WLAN karticu](#)
  - f. [čvrsti disk](#)
  - g. [pristupnu ploču](#)
  - h. [optičku disk jedinicu](#)

- i. [bateriju](#)
3. Sledite procedure u odeljku [Nakon rada u unutrašnjosti računara](#).

## Uklanjanje zglobova ekrana

1. Sledite procedure u odeljku [Pre rada u unutrašnjosti računara](#).
2. Uklonite:
  - a. [bateriju](#)
  - b. [optičku disk jedinicu](#)
  - c. [pristupnu ploču](#)
  - d. [čvrsti disk](#)
  - e. [memorijski modul](#)
  - f. [tastaturu](#)
  - g. [matičnu ploču](#)
  - h. [sklop ekrana](#)
  - i. [okno ekrana](#)
3. Obavite sledeće korake kao što je prikazano na slici:
  - a. Uklonite zavrtnje koji učvršćuju zglobove ekrana za sklop ekrana [1].
  - b. Uklonite zglobove ekrana [2].



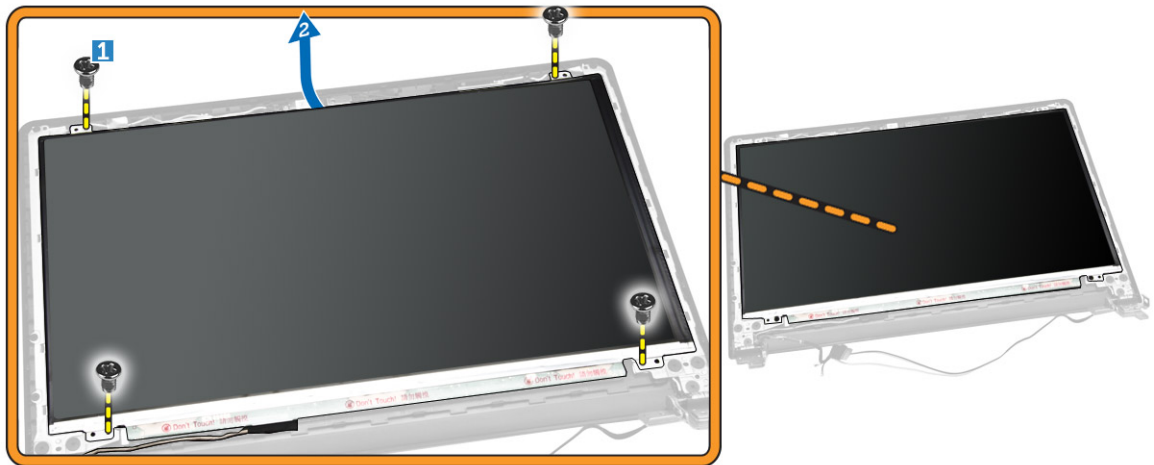
## Instaliranje zglobova ekrana

1. Pritegnite zavrtnje da biste učvrstili zglobove ekrana na sklop ekrana.
2. Instalirajte:
  - a. [okno ekrana](#)
  - b. [sklop ekrana](#)
  - c. [matičnu ploču](#)
  - d. [tastaturu](#)
  - e. [memorijski modul](#)
  - f. [čvrsti disk](#)

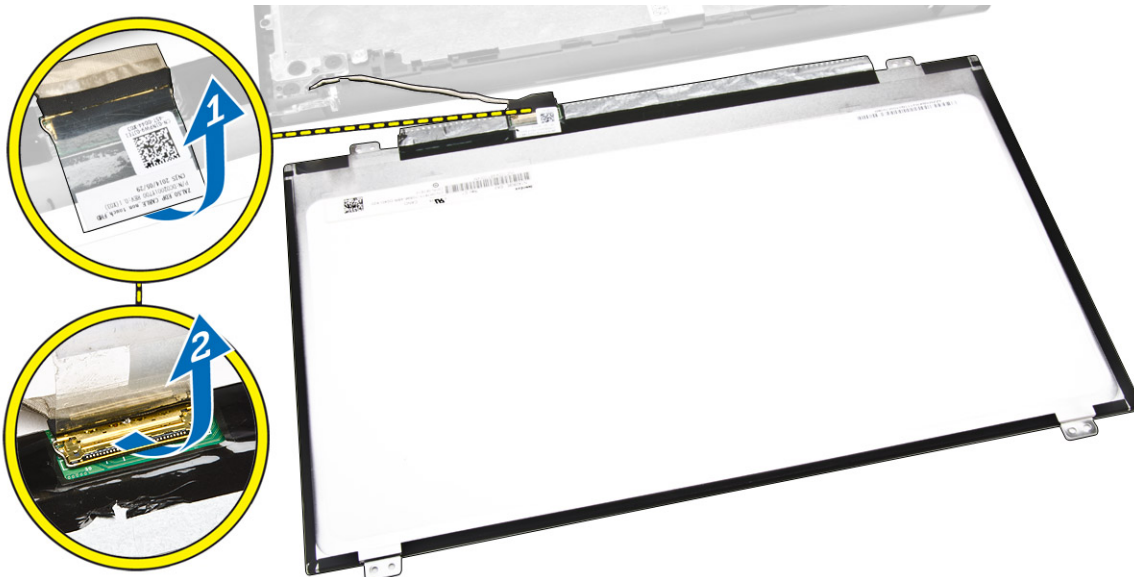
- g. [pristupnu ploču](#)
  - h. [optičku disk jedinicu](#)
  - i. [bateriju](#)
3. Sledite procedure u odeljku [Nakon rada u unutrašnjosti računara](#).

## Uklanjanje ploče ekrana

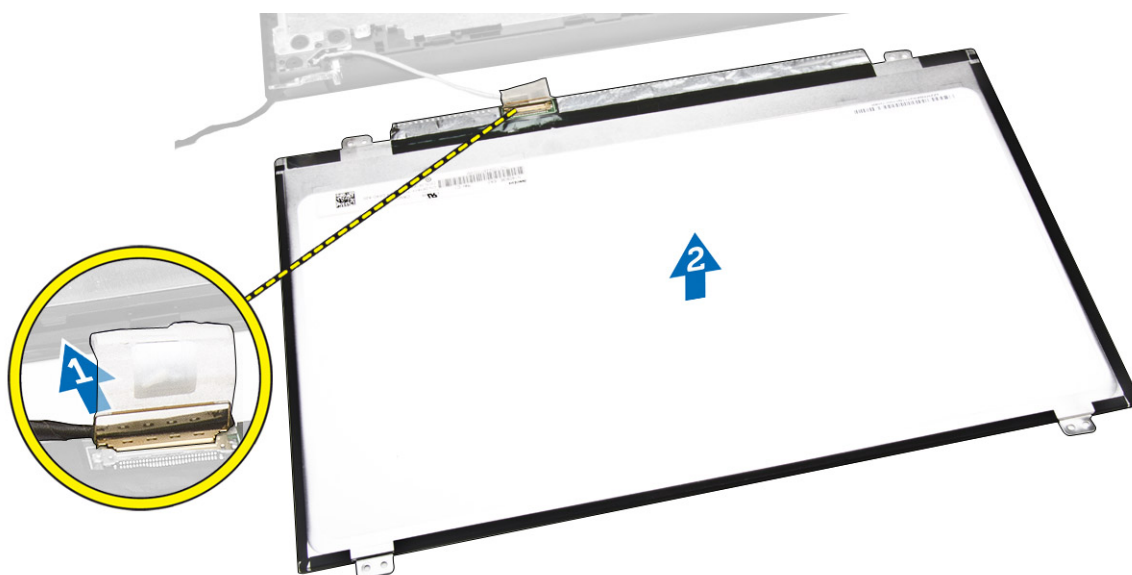
1. Sledite procedure u odeljku [Pre rada u unutrašnjosti računara](#).
2. Uklonite:
- a. [bateriju](#)
  - b. [optičku disk jedinicu](#)
  - c. [pristupnu ploču](#)
  - d. [čvrsti disk](#)
  - e. [memorijski modul](#)
  - f. [tastaturu](#)
  - g. [matičnu ploču](#)
  - h. [sklop ekrana](#)
  - i. [okno ekrana](#)
  - j. [zglobove ekrana](#)
3. Obavite sledeće korake kao što je prikazano na slici:
- a. Uklonite zavrtnje koji učvršćuju ploču ekrana za sklop ekrana [1].
  - b. Podignite ploču ekrana da biste pristupili kablovima koji se nalaze ispod nje [2].



4. Obavite sledeće korake kao što je prikazano na slici:
- a. Uklonite traku kojom je eDPkabl pričvršćen za računar [1].
  - b. Podignite i izvadite eDP kabl [2].



5. Obavite sledeće korake kao što je prikazano na slici:
- a. Odspojite eDP kabl sa računara [1].
  - b. Uklonite ploču ekrana sa računara [2].



## Instaliranje ploče ekrana

1. Pričvrstite kabl ekrana na ploču ekrana.
2. Zalepite traku da biste učvrstili kabl ekrana.
3. Postavite ploču ekrana na sklop ekrana.
4. Pritegnite zavrtnje da biste učvrstili ploču ekrana za sklop ekrana.
5. Instalirajte:
  - a. [zglobove ekrana](#)

- b. [okno ekrana](#)
  - c. [sklop ekrana](#)
  - d. [matičnu ploču](#)
  - e. [tastaturu](#)
  - f. [memorijski modul](#)
  - g. [čvrsti disk](#)
  - h. [pristupnu ploču](#)
  - i. [optičku disk jedinicu](#)
  - j. [bateriju](#)
6. Sledite procedure u odeljku [Nakon rada u unutrašnjosti računara](#).

## Podešavanje sistema

Program za podešavanje sistema (System Setup) omogućava upravljanje hardverom računara i utvrđuje opcije na nivou BIOS-a. U programu za podešavanje sistema (System Setup), možete da:


- Promenite podešavanja za NVRAM nakon dodavanja ili uklanjanja hardvera
- Prikažete konfiguraciju hardvera sistema
- Omogućite ili onemogućite integrisane uređaje
- Postavite granične vrednosti za performanse i upravljanje energijom
- Upravljate bezbednošću računara


### Boot Sequence (Sekvenca pokretanja sistema)

Sekvenca pokretanja sistema omogućava da premostite redosled uređaja za pokretanje sistema utvrđen u programu za podešavanje sistema i sistem pokrenete direktno sa željenog uređaja (na primer: optički disk ili tvrdi disk). Tokom samoispitavanja pri uključenju napajanja (eng. Power-on Self Test - POST), kada se pojavi logotip Dell, možete da:

- Pristupite programu za podešavanje sistema (System Setup) pritiskom na taster <F2>
- Pozovete meni za jedno pokretanje sistema pritiskom na taster <F12>

Meni za jedno pokretanje sistema prikazuje uređaje sa kojih možete da izvršite podizanje sistema, uključujući opciju dijagnostike. Opcije menija za pokretanje sistema su:


- Removable Drive (Zamenljivi disk) (ako je dostupno)
- STXXXX Drive (STXXXX disk)
-  **NAPOMENA:** XXX označava broj SATA disk jedinice.
- Optical Drive (Optički disk)
- Diagnostics (Dijagnostika)

 **NAPOMENA:** Ako izaberite opciju Diagnostics (Dijagnostika), prikazaće se ekran **ePSA diagnostics (ePSA dijagnostika)**.


Ekran sa sekvencom pokretanja sistema takođe prikazuje opciju za pristupanje ekranu programa za podešavanje sistema (System Setup).

### Tasteri za navigaciju


Sledeća tabela prikazuje tastere za navigaciju programa za podešavanje sistema.

 **NAPOMENA:** Kod najvećeg broja opcija za podešavanje sistema promene koje vršite se snimaju ali ne postaju aktivne dok ponovo ne pokrenete sistem.

**Tabela 1. Tasteri za navigaciju**

Tasteri	Navigacija
Strelica gore	Prelazak na prethodno polje.
Strelica dole	Prelazak na sledeće polje.
<Enter>	Omogućava izbor vrednosti u izabranom polju (ako je primenljivo) ili praćenje linka u polju.
Razmaknica	Proširuje ili smanjuje padajuću listu, ako je primenljivo.
<Tab>	Prelazak na sledeću oblast izbora.  <b>NAPOMENA:</b> Samo za standardne grafičke pregledače.
<Esc>	Prelazak na prethodnu stranu tokom pregleda glavnog ekrana. Pritiskom na <Esc> u glavnom ekranu prikazuje se poruka da morate da sačuvate sve nesačuvane promene i ponovo pokreće sistem.
<F1>	Prikaz datoteke pomoći programa za podešavanje sistema (System Setup).

## Opcije programa za podešavanje sistema (System Setup)

 **NAPOMENA:** U zavisnosti od računara i instaliranih uređaja, stavke navedene u ovom odeljku mogu, ali ne moraju da se pojavljuju.



**Tabela 2. Opšte**

Opcija	Opis
System Information	U ovom odeljku se navode osnovne hardverske karakteristike vašeg računara. <ul style="list-style-type: none"> <li>Informacije o sistemu: prikazuje verziju BIOS-a, servisnu oznaku, oznaku dela, datum kupovine, datum proizvodnje i kôd za brzi servis.</li> <li>Informacije o memoriji: prikazuje instaliranu memoriju, dostupnu memoriju, brzinu memorije, režim memorijskih kanala, tehnologiju memorije, veličinu DIMM A i veličinu DIMM B.</li> <li>Informacije o procesoru: prikazuje Processor Type (Tip procesora), Core Count (Broj jezgara), Processor ID (ID procesora), Current Clock Speed (Trenutna brzina takta), Minimum Clock Speed (Minimalna brzina takta), Maximum Clock Speed (Maksimalna brzina takta), Processor L2 Cache (L2 keš procesora), Processor L3 Cache (L3 keš procesora), HT Capable (HT sposobnost) i 64-Bit Technology (64-bitna tehnologija).</li> <li>Informacije o uređaju: prikazuje primarni čvrsti disk, ODD uređaj, LOM MAC adresu, video kontroler, video verziju BIOS-a, video memoriju, tip ploče, prirodnu rezoluciju, audio kontroler, Wi-Fi uređaj, mobilni uređaj, Bluetooth uređaj.</li> </ul>
Battery Information	Prikazuje status baterije i tip AC adaptera povezanog na računar.
Boot Sequence	Boot Sequence Omogućava definisanje redosleda po kojem računar pokušava da pronađe operativni sistem. Opcije su: <ul style="list-style-type: none"> <li>Windows Boot Manager (Windows menadžer pokretanja)</li> <li>UEFI</li> </ul>



Opcija	Opis
	Podrazumevano su označene sve opcije. Takođe, možete da odznačite bilo koju opciju ili promenite redosled pokretanja sistema.
	<p>Boot List Option</p> <p>Omogućava promenu liste uređaja za pokretanje sistema.</p> <ul style="list-style-type: none"> <li>• Legacy (Zastarelo)</li> <li>• UEFI</li> </ul>
Advanced Boot Options	Ova opcija omogućava učitavanje ROM memorije prethodnih verzija. Podrazumevano je onemogućena opcija <b>Enable Legacy Option ROMs (Omogući ROM memorije prethodnih verzija)</b> .
Date/Time	Omogućava promenu datuma i vremena.

**Tabela 3. Konfiguracija sistema**



Opcija	Opis
Integrated NIC	Omogućava konfiguraciju integrisanog mrežnog kontrolera. Opcije su: <ul style="list-style-type: none"> <li>• Disabled (Onemogućeno)</li> <li>• Enabled (Omogućeno)</li> <li>• Enabled w/PXE (Omogućen sa PXE): Ova opcija je podrazumevano omogućena.</li> </ul>
SATA Operation	Omogućava konfiguraciju kontrolera ugrađenog SATA čvrstog diska. Opcije su: <ul style="list-style-type: none"> <li>• Disabled (Onemogućeno)</li> <li>• AHCI: Ova opcija je podrazumevano omogućena.</li> </ul>
Drives	Omogućava vam da konfigurirate SATA disk jedinice na ploči. Sve disk jedinice su podrazumevano omogućene. opcije su sledeće: <ul style="list-style-type: none"> <li>• SATA-0: Ova opcija je podrazumevano izabrana.</li> <li>• SATA-1: Ova opcija je podrazumevano izabrana.</li> </ul>
SMART Reporting	U ovom polju možete izabrati da li će se poruke o greškama na čvrstom disku za integrisane uređaje prijavljivati pri pokretanju sistema. Ova tehnologija predstavlja deo SMART (Tehnologija za samonadzor, analizu i kreiranje izveštaja) specifikacije. Ova opcija je podrazumevano onemogućena. <ul style="list-style-type: none"> <li>• Enable SMART Reporting (Omogućavanje SMART izveštavanja)</li> </ul>
USB Configuration	Ovo polje konfigurira integrisani USB kontroler. Ako je omogućena opcije Boot Support (Podrška za pokretanje), sistem se može pokrenuti sa bilo kog USB uređaja za masovno skladištenje (HDD, memorijski stik, flopi disk). Ako je USB port omogućen, uređaj povezan na ovaj port je omogućen i dostupan za OS.




Opcija	Opis
	<p>Ako je USB port onemogućen, OS ne može da vidi nijedan uređaj povezan za ovaj port.</p> <ul style="list-style-type: none"> <li>• Enable Boot Support (Omogući podršku za pokretanje)</li> <li>• Enable External USB Port (Omogući eksterni USB port)</li> <li>• Enable USB3.0 Controller (Omogući USB 3.0 kontroler)</li> </ul> <p> <b>NAPOMENA:</b> USB tastatura i miš uvek rade u okviru BIOS konfiguracije nezavisno od ovih postavki.</p>
Audio	<p>Ovo polje omogućava ili onemogućava integrisani audio kontroler. Podrazumevano je izabrana opcija <b>Enable Audio (Omogući audio)</b>.</p>
Miscellaneous Devices	<p>Omogućava uključivanje ili isključivanje sledećih uređaja:</p> <ul style="list-style-type: none"> <li>• Enable Microphone (Omogući mikrofoni)</li> <li>• Enable Camera (Omogući kameru)</li> <li>• Enable Media Card (Omogući medijsku karticu)</li> <li>• Disable Media Card (Onemogući medijsku karticu)</li> </ul> <p> <b>NAPOMENA:</b> Svi uređaji su podrazumevano omogućeni. Takođe možete da omogućite ili onemogućite medijsku karticu.</p>

**Tabela 4. Video**

Opcija	Opis
LCD Brightness	<p>Omogućava postavljanje osvetljenosti ekrana u zavisnosti od izvora napajanja (On Battery (Baterija) i On AC (Naizmernična struja)).</p> <p> <b>NAPOMENA:</b> Postavke za video biće vidljive samo kada je video kartica instalirana na sistemu.</p>
Switchable Graphics	<p>Ova opcija omogućava ili onemogućava tehnologije promenljive grafike. Omogućava vam da podesite osvetljenost ekrana u zavisnosti od izvora napajanja (napajanje baterije ili AC napajanje).</p> <p> <b>NAPOMENA:</b> Treba da bude omogućeno samo za Windows 7 i novije verzije sistema Windows ili Ubuntu OS.</p>


**Tabela 5. Bezbednost**

Opcija	Opis
Admin Password	<p>Omogućava postavljanje, promenu ili brisanje lozinke administratora (admin).</p> <p> <b>NAPOMENA:</b> Administratorsku lozinku morate da podesite pre podešavanje lozinke za sistem ili hardver. Brisanjem administratorske lozinke automatski se briše sistemski lozinka i lozinka čvrstog diska.</p> <p> <b>NAPOMENA:</b> Uspešno promenjene lozinke su odmah aktivne.</p>

Opcija	Opis
	Podrazumevana postavka: Not set (Nije podešena)
System Password	<p>Omogućava postavljanje, promenu ili brisanje lozinke sistema.</p> <p> <b>NAPOMENA:</b> Uspešno promenjene lozinke su odmah aktivne.</p> <p>Podrazumevana postavka: Not set (Nije podešena)</p>
Internal HDD-0 Password	<p>Omogućava vam da postavite, promenite ili obrišete lozinku na unutrašnjem čvrstom disku sistema.</p> <p> <b>NAPOMENA:</b> Uspešno promenjene lozinke su odmah aktivne.</p> <p>Podrazumevana postavka: Not set (Nije podešena)</p>
Strong Password	<p>Omogućava vam da podesite opciju da uvek postavljate sigurne lozinke.</p> <p>Podrazumevana postavka: Nije izabrana opcija Enable Strong Password (Omogući sigurnu lozinku).</p> <p> <b>NAPOMENA:</b> Ukoliko je omogućena sigurna lozinka, administratorska i sistemska lozinka moraju da sadrže najmanje jedno veliko slovo, jedno malo slovo i mora da bude najmanje 8 znakova dugačka.</p>
Password Configuration	Omogućava da odredite minimalnu i maksimalnu dužinu administratorske i sistemske lozinke.
Password Bypass	<p>Dozvoljava vam da omogućite ili onemogućite dozvolu za premošćavanje lozinke sistema i unutrašnjeg čvrstog diska kada su one postavljene. Opcije su:</p> <ul style="list-style-type: none"> <li>• Disabled (Onemogućeno)</li> <li>• Reboot bypass (Ponovo pokreni premošćavanje)</li> </ul> <p>Podrazumevana postavka: Disabled (Onemogućeno)</p>
Password Change	<p>Dozvoljava vam da omogućite ili onemogućite dozvolu za promenu lozinke sistema i čvrstog diska kada je postavljena administratorska lozinka.</p> <p>Podrazumevana postavka: izabrano je Allow Non-Admin Password Changes (Ne dozvoli promene neadministratorske lozinke).</p>
Non-Admin Setup Changes	Omogućava da utvrdite da li su promene opcija podešavanja dozvoljene kada je postavljena administratorska lozinka. Ako su onemogućene, opcije podešavanja su zaključane putem administratorske lozinke.
CPU XD Support	<p>Dozvoljava vam da omogućite ili onemogućite Execute Disable režim procesora.</p> <p>Enable CPU XD Support (Omogući podršku za CPU XD)(podrazumevano)</p>
Admin Setup Lockout	Omogućava vam da sprečite da korisnici ulaze u program za podešavanje kada je postavljena administratorska lozinka.

Opcija	Opis
	Podrazumevana postavka: nije izabrano Enable Admin Setup Lockout (Omogući zaključavanje podešavanja).

**Tabela 6. Bezbedno pokretanje**

Opcija	Opis
Secure Boot Enable	<p>Ova opcija omogućava ili onemogućava funkciju bezbednog pokretanja sistema.</p> <ul style="list-style-type: none"> <li>• Disabled (Onemogućeno)</li> <li>• Enabled (Omogućeno)</li> </ul> <p>Podrazumevana postavka: Opcija je onemogućena.</p>
Expert Key Management	<p>Dozvoljava manipulaciju bazama podataka sa bezbednosnim ključem samo ako je sistem u prilagođenom režimu. Opcija <b>Enable Custom Mode (Omogući prilagođeni režim)</b> je podrazumevano onemogućena. Opcije su:</p> <ul style="list-style-type: none"> <li>• PK</li> <li>• KEK</li> <li>• db</li> <li>• dbx</li> </ul> <p>Ako omogućite <b>Custom Mode (Prilagođeni režim)</b>, pojavljuju se važeće opcije za <b>PK, KEK, db i dbx</b>. Opcije su:</p> <ul style="list-style-type: none"> <li>• <b>Save to File (Sačuvaj u datoteku)</b> - Sprema ključ u datoteku koju bira korisnik</li> <li>• <b>Replace from File (Zameni iz datoteke)</b>- Menja trenutni ključ ključem iz datoteke koju bira korisnik</li> <li>• <b>Append from File (Dodaj u datoteke)</b> - Dodaje ključ u trenutnu bazu podataka iz datoteke koju bira korisnik</li> <li>• <b>Delete (Obriši)</b> - Briše izabrani ključ</li> <li>• <b>Reset All Keys (Resetuj sve ključeve)</b> - Resetuje na podrazumevano podešavanje</li> <li>• <b>Delete All Keys (Obriši sve ključeve)</b> - Briše sve ključeve</li> </ul> <p> <b>NAPOMENA:</b> Ako onemogućite prilagođeni režim, sve izvršene promene biće obrisane i ključevi će se vratiti na podrazumevane postavke.</p>



**Tabela 7. Performanse**

Opcija	Opis
Multi Core Support	<p>U ovom polju se definiše da li će za proces biti aktiviran jedno ili sva jezgra. Performanse nekih aplikacija će se poboljšati uz dodatna jezgra. Ova opcija je podrazumevano omogućena. Dozvoljava vam da omogućite ili onemogućite višejezgarnu podršku za procesor. Instalirani procesor podržava dva jezgra. Ako omogućite podršku za više jezgara,</p>

Opcija	Opis
	<p>biće omogućena dva jezgra. Ako onemogućite podršku za više jezgara, biće omogućeno jedno jezgro.</p> <ul style="list-style-type: none"> <li>• Enable Multi Core Support (Omogući podršku više jezgara)</li> </ul> <p>Podrazumevana postavka: Ova opcija je omogućena.</p>
Intel SpeedStep	<p>Dozvoljava vam da omogućite ili onemogućite Intel SpeedStep funkciju.</p> <ul style="list-style-type: none"> <li>• Enable Intel SpeedStep (Omogući Intel SpeedStep)</li> </ul> <p>Podrazumevana postavka: Ova opcija je omogućena.</p>
C States Control	<p>Dozvoljava vam da omogućite ili onemogućite dodatna stanja mirovanja procesora.</p> <ul style="list-style-type: none"> <li>• C states (C stanja)</li> </ul> <p>Podrazumevana postavka: Ova opcija je omogućena.</p>
Intel TurboBoost	<p>Dozvoljava vam da omogućite ili onemogućite Intel TurboBoost režim procesora.</p> <ul style="list-style-type: none"> <li>• Enable Intel TurboBoost (Omogući Intel TurboBoost)</li> </ul> <p>Podrazumevana postavka: Ova opcija je omogućena.</p>
Hyper-Thread Control	<p>Dozvoljava vam da omogućite ili onemogućite HyperThreading tehnologiju u procesoru.</p> <ul style="list-style-type: none"> <li>• Disabled (Onemogućeno)</li> <li>• Enabled (Omogućeno)</li> </ul> <p>Podrazumevana postavka: Ova opcija je omogućena.</p>

**Tabela 8. Upravljanje energijom**

Opcija	Opis
AC Behavior	<p>Omogućava da omogućite ili onemogućite opciju automatskog uključivanja računara kada je AC adapter povezan.</p> <p>Podrazumevana postavka: nije izabrano Wake on AC (Aktiviraj pri AC).</p>
Auto On Time	<p>Omogućava postavljanje vremena za automatsko uključenje računara.</p> <p>Opcije su:</p> <ul style="list-style-type: none"> <li>• Disabled (Onemogućeno) (podrazumevano)</li> <li>• Every Day (Svakog dana)</li> <li>• Weekdays (Radnim danima)</li> <li>• Select Days (Izabranim danima)</li> </ul>
USB Wake Support	<p>Omogućava da uključite mogućnost pokretanja sistema iz stanja pripravnosti pomoću USB uređaja.</p>

Opcija	Opis
	<p> <b>NAPOMENA:</b> Ova funkcija je aktivna samo kada je povezan AC adapter. Ako je AC adapter uklonjen u stanju pripravnosti, podešavanje sistema će isključiti napajanje svih USB portova kako bi se sačuvala energija baterije.</p> <ul style="list-style-type: none"> <li>• Enable USB Wake Support (Omogući podršku USB pokretanja)</li> </ul> <p>Podrazumevana postavka: Opcija je onemogućena.</p>
Wake on LAN/WLAN	<p>Omogućava da omogućite ili onemogućite funkciju koja napaja računar iz neaktivnog stanja kada se aktivira signalom LAN mreže.</p> <ul style="list-style-type: none"> <li>• Disabled (Onemogućeno): ova opcija je podrazumevano omogućena</li> <li>• LAN Only (Samo LAN)</li> </ul>
Advanced Battery Charge Configuration	<p>Ova opcija omogućava maksimizaciju "zdravlja" baterije. Kada omogućite ovu opciju, vaš sistem koristi standardni algoritam punjenja i druge tehnike tokom neaktivnih sati u cilju unapređenja "zdravlja" baterije.</p> <p>Disabled (Onemogućeno) (podrazumevano)</p>
Primary Battery Charge Configuration	<p>Omogućava vam da izaberete režim punjenja baterije. Opcije su:</p> <ul style="list-style-type: none"> <li>• Adaptive (Adaptivno)</li> <li>• Standard (Standardno) – potpuno punjenje baterije standardnom brzinom.</li> <li>• Primarily AC use (Primarno korišćenje AC)</li> <li>• Custom (Prilagođeno)</li> </ul> <p>Ako je izabrana opcija Custom Charge (Prilagođeno punjenje), možete da konfigurišete i opcije Custom Charge Start (Početak prilagođenog punjenja) i Custom Charge Stop (Zaustavljanje prilagođenog punjenja).</p> <p> <b>NAPOMENA:</b> Svi režimi punjenja ne moraju biti dostupni za sve baterije. Da biste omogućili ovu opciju, onemogućite opciju <b>Advanced Battery Charge Configuration (Napredna konfiguracija punjenja baterije)</b>.</p>

**Tabela 9. Ponašanje u POST režimu**

Opcija	Opis
Adapter Warnings	<p>Omogućava da omogućite ili onemogućite poruke upozorenja podešavanja sistema (BIOS) kada koristite određene adaptore napajanja.</p> <p>Podrazumevana postavka: Enable Adapter Warnings (Omogući upozorenja za adapter)</p>
Fn Lock Option	<p>Omogućava da kombinacija interventnih tastera &lt;Fn&gt; +&lt;Esc&gt; menja primarno ponašanje tastera F1–F12, između standardnih i sekundarnih funkcija.</p> <ul style="list-style-type: none"> <li>• Lock Mode Disable/Standard (Onemogući zaključani režim / Standardni). Ova opcija je podrazumevano omogućena.</li> </ul>

Opcija	Opis
	<ul style="list-style-type: none"> <li>• Lock Mode Enable/Secondary (Omogući zaključani režim/ Sekundarni)</li> </ul>
Fastboot	<p>Omogućava da ubrzate postupak pokretanja zaobilaženjem nekih kompatibilnih koraka. Opcije su:</p> <ul style="list-style-type: none"> <li>• Minimal (Minimalno)</li> <li>• Thorough (Detaljno) (podrazumevano)</li> <li>• Auto (Automatski)</li> </ul>

**Tabela 10. Podrška za virtuelizaciju**

Opcija	Opis
Virtualization	<p>Omogućava da omogućite ili onemogućite Intel Virtualization tehnologiju.</p> <ul style="list-style-type: none"> <li>• <b>Enable Intel Virtualization Technology (Omogući Intel Virtualization tehnologiju)</b> (podrazumevano)</li> </ul>
VT for Direct I/O	<p>Omogućava ili onemogućava da monitor virtuelne mašine (VMM) koristi dodatne hardverske mogućnosti koje obezbeđuje Intel® Virtualization tehnologija za direktni U/I.</p> <p><b>Enable VT for Direct I/O (Omogući VT za direktni U/I)</b> - podrazumevano je omogućeno.</p>

**Tabela 11. Bežična mreža**

Opcija	Opis
Wireless Switch	<p>Omogućava da postavite bežične uređaje kojima se može upravljati putem prekidača za bežičnu mrežu. Opcije su:</p> <ul style="list-style-type: none"> <li>• WLAN/WiGig</li> <li>• Bluetooth</li> </ul> <p>Sve opcije su podrazumevano omogućene.</p>
Wireless Device Enable	<p>Omogućava uključivanje ili isključivanje internih bežičnih uređaja:</p> <ul style="list-style-type: none"> <li>• WLAN/WiGig</li> <li>• Bluetooth</li> </ul> <p>Sve opcije su podrazumevano omogućene.</p>

**Tabela 12. Održavanje**

Opcija	Opis
Service Tag	Prikazuje servisnu oznaku računara.
Asset Tag	Omogućava kreiranje oznake delova sistema ako oznaka nije već postavljena. Ova opcija nije podrazumevano postavljena.

Opcija	Opis
BIOS Downgrade	Ovo polje kontroliše flešovanje fabričkog softvera sistema na prethodne verzije. Allows BIOS Downgrade (Omogućava stariju verziju BIOS-a) (podrazumevano je omogućeno)

Tabela 13. Evidencije sistemskih događaja

Opcija	Opis
BIOS Events	Omogućava pregled i brisanje BIOS POST događaja.

## Ažuriranje BIOS-a

Preporučuje se da ažurirate BIOS (podešavanje sistema), nakon zamene matične ploče ili ako je dostupna dopuna. Za laptop računare, proverite da li je baterija računara potpuno napunjena i priključena na strujnu utičnicu

1. Ponovo pokrenite računar.
2. Idite na [dell.com/support](http://dell.com/support).
3. Unesite **servisnu oznaku** ili **kod za brzi servis** i kliknite na **Submit (Pošalji)**.
  -  **NAPOMENA:** Da biste pronašli servisnu oznaku kliknite na **Where is my Service Tag? (Gde je moja servisna oznaka?)**
  -  **NAPOMENA:** Ako ne možete da pronađete servisnu oznaku, kliknite na **Detect Service Tag (Otkrij servisnu oznaku)**. Nastavite prema uputstvima na ekranu.
4. Ako ne možete da locirate ili pronađete servisnu oznaku, kliknite na kategoriju proizvoda vašeg računara.
5. Izaberite **Product Type (Tip proizvoda)** sa liste.
6. Izaberite model računara i pojaviće se stranica **Product Support (Podrška za proizvod)** vašeg računara.
7. Kliknite na **Get drivers (Preuzmi upravljačke programe)** i kliknite na **View All Drivers (Prikaži sve upravljačke programe)**.  
Otvora se stranica Drivers and Downloads (Upravljački programi i preuzimanja).
8. Na ekranu sa upravljačkim programima i preuzimanjima, u padajućoj listi **Operating System (Operativni sistem)** izaberite **BIOS**.
9. Pronađite najnoviju BIOS datoteku i kliknite na **Download File (Preuzmi datoteku)**.  
Možete i analizirati koje je upravljačke programe potrebno ažurirati. Da biste to uradili za vaš uređaj, kliknite na **Analyze System for Updates (Analiziraj sistem radi ažuriranja)** i pratite uputstva na ekranu.
10. Izaberite način preuzimanja koji vam najviše odgovara u prozoru **Please select your download method below (Izaberite način preuzimanja u nastavku)**; kliknite na **Download File (Preuzmi datoteku)**.  
Pojavljuje se prozor **File Download (Preuzimanje datoteke)**.
11. Kliknite na **Save (Sačuvaj)** da biste sačuvali datoteku na računaru.
12. Kliknite na **Run (Pokreni)** da biste instalirali ažurirana podešavanja BIOS-a na računar.  
Sledite uputstva na ekranu.


# Lozinka sistema i lozinka za podešavanje

Možete da kreirate lozinku sistema i lozinku za podešavanje da biste zaštitili računar.

Tip lozinke	Opis
Lozinka sistema	Lozinka koju morate uneti da biste se prijavili na sistem.
Lozinka za podešavanje	Lozinka koju morate uneti da biste pristupili i izmenili podešavanja BIOS-a na računaru.


 **OPREZ:** Lozinke pružaju osnovni nivo bezbednosti podataka na računaru.

 **OPREZ:** Svako može pristupiti podacima ukladištenim na računaru ako računar nije zaključan ili pod nadzorom.

 **NAPOMENA:** Računar se isporučuje sa onemogućenom funkcijom lozinke sistema i lozinke za podešavanje.

## Dodeljivanje lozinke sistema i lozinke za podešavanje

Možete da dodelite novu **lozinku sistema** i/ili **lozinku za podešavanje** ili promenite postojeću **lozinku sistema** i/ili **lozinku za podešavanje** samo kada je **Password Status (Status lozinke) Unlocked (Otključana)**. Ako je status lozinke **Locked (Zaključana)**, nije moguće promeniti lozinku sistema.

 **NAPOMENA:** Ako je kratkospojnik lozinke onemogućen, postojeća lozinka sistema i lozinka za podešavanje se brišu i nije potrebno da unosite lozinku sistema da biste se prijavili na računar.

Da biste pristupili podešavanju sistema, pritisnite <F2> odmah nakon uključivanja ili ponovnog pokretanja.

1. U **BIOS-u sistema** ili ekranu **System Setup (Podešavanje sistema)**, izaberite **System Security (Bezbednost sistema)** i pritisnite <Enter>. Pojavljuje se ekran **System Security (Bezbednost sistema)**.
2. Na ekranu **System Security (Bezbednost sistema)**, proverite da li je **Password Status (Status lozinke) Unlocked (Otključano)**.
3. Izaberite **System Password (Lozinka sistema)**, unesite lozinku sistema i pritisnite <Enter> ili <Tab>. Koristite sledeće smernice da biste dodelili lozinku sistema:
  - Lozinka može imati do 32 znakova.
  - Lozinka može sadržati brojeve od 0 do 9.
  - Dozvoljena su samo mala slova, dok mala slova nisu dozvoljena.
  - Dozvoljeni su samo sledeći specijalni znaci: razmak, ("), (+), (,), (-), (.), (/), (:), (|), (\), (!), (`).

Ponovo unesite lozinku sistema kada se to od vas zatraži.

4. Unesite lozinku sistema koju ste uneli ranije i kliknite na **OK**.
5. Izaberite **Setup Password (Lozinka za podešavanje)**, unesite lozinku sistema i pritisnite <Enter> ili <Tab>. Pojavljuje se poruka da ponovo unesete lozinku za podešavanje.
6. Unesite lozinku za podešavanje koju ste uneli ranije i kliknite na **OK**.
7. Pritisnite <Esc> i pojavljuje se poruka za čuvanje promena.
8. Pritisnite <Y> da biste sačuvali promene. Računar se ponovo pokreće.

## Brisanje ili promena postojeće lozinke sistema i/ili lozinke za podešavanje

Proverite da li je **Password Status (Status lozinke)** Unlocked (Otključana) (u programu za podešavanje sistema (System Setup)) pre nego što pokušate da obrišete ili izmenite postojeću lozinku sistema i/ili lozinku za podešavanje. Lozinku sistema ili lozinku za podešavanje ne možete da promenite ako je **Password Status (Status lozinke)** Locked (Zaključana).

Da biste pristupili programu za podešavanje sistema (System Setup), pritisnite <F2> odmah nakon uključivanja ili ponovnog uključivanja.

1. U **BIOS-u sistema** ili ekranu **System Setup (Podešavanje sistema)**, izaberite **System Security (Bezbednost sistema)** i pritisnite <Enter>. Prikazuje se ekran **System Security (Bezbednost sistema)**.
2. Na ekranu **System Security (Bezbednost sistema)**, proverite da li je **Password Status (Status lozinke) Unlocked (Otključano)**.
3. Izaberite **System Password (Lozinka sistema)**, izmenite ili obrišite postojeću lozinku sistema i pritisnite <Enter> ili <Tab>.
4. Izaberite **Setup Password (Lozinka za podešavanje)**, izmenite ili obrišite postojeću lozinku za podešavanje i pritisnite <Enter> ili <Tab>.



**NAPOMENA:** Ako menjate lozinku sistema i/ili lozinku za podešavanje, ponovo unesite novu lozinku kada se to od vas zatraži. Ako brišete lozinku sistema i/ili lozinku za podešavanje, potvrdite brisanje kada se to od vas zatraži.

5. Pritisnite <Esc> i pojavljuje se poruka za čuvanje promena.
6. Pritisnite <Y> da biste sačuvali promene i izašli iz programa za podešavanje sistema (System Setup). Računar se ponovo pokreće.

# Dijagnostika

## Enhanced Pre-Boot System Assessment (ePSA) dijagnostika

ePSA dijagnostika (takođe se naziva dijagnostika sistema) vrši sveobuhvatnu proveru hardvera. ePSA dijagnostika je ugrađena zajedno sa BIOS-om a pokreće je BIOS interno. Ugrađena dijagnostika sistema pruža niz opcija za određene uređaje ili grupe uređaja koje vam omogućavaju da:

- Pokrenete testove automatski ili u interaktivnom režimu
- Ponovite testove
- Prikažete ili sačuvate rezultate testova
- Prođete kroz testove kako biste uveli dodatne opcije testiranja da biste obezbedili dodatne informacija o neispravnom(im) uređaju(ima)
- Pregledate statusne poruke koje pružaju informacije o tome da li su testovi uspešno završeni
- Pregledate poruke o greškama koje pružaju informacije o problemima nastalim tokom testiranja



**OPREZ:** Dijagnostiku sistema koristite samo za testiranje vašeg računara. Korišćenje ovog programa na drugim računarima može dovesti do pojave netačnih rezultata ili poruka o greškama.





**NAPOMENA:** Neki testovi za posebne uređaje zahtevaju interakciju korisnika. Uvek budite pored terminala računara za vreme obavljanja dijagnostičkih testova.

1. Uključite računar.
2. Dok se sistem računara pokreće, pritisnite taster <F12> kada se pojavi Dell logotip.
3. Na ekranu za podizanje sistema izaberite opciju **Diagnostics (Dijagnostika)**.  
Prikazuje se prozor **Enhanced Pre-boot System Assessment (Proširena procena sistema pre podizanja)**, i navode svi uređaji pronađeni na računaru. Dijagnostika pokreće testiranje na svim pronađenim uređajima.
4. Ako želite da pokrenete test na određenom uređaju, pritisnite <Esc> i kliknite na **Yes (Da)** da biste zaustavili dijagnostički test.
5. Izaberite uređaj u levom oknu i kliknite na **Run Tests (Pokreni testove)**.
6. Ako postoje bilo kakvi problemi prikazaće se kodovi grešaka.  
Zabeležite kod greške i obavestite kompaniju Dell.

# Specifikacije

## Specifikacije

 **NAPOMENA:** Oprema se može razlikovati u zavisnosti od regiona. Da biste dobili više informacija u vezi sa konfiguracijom vašeg računara, kliknite na ikonu  (**Ikona Start**) → **Pomoć i podrška**, a zatim izaberite opciju za prikaz informacija o računaru.

**Tabela 14. Informacije o sistemu**

Funkcija	Opis
Skup čipova	integrisan u procesor
Širina DRAM magistrale	64 bita
Flash EPROM	8 MB

**Tabela 15. Procesor**

Funkcija	Opis
Tip procesora	<ul style="list-style-type: none"> <li>• Intel core i3 četvrte generacije</li> <li>• Intel core i3/i5/i7 pete generacije</li> <li>• Intel Celeron Dual Core</li> <li>• Intel Pentium Quard Core</li> </ul>
L1 keš memorija	128 KB
L2 keš	512 KB
L3 keš	do 4 MB

**Tabela 16. Memorija**

Funkcija	Opis
Konektor za memoriju	dva interno dostupna DDR3L konektora
Kapacitet memorije	2 GB, 4 GB i 8 GB
Brzina memorije	1600 MHz
Minimalna memorija	2 GB
Maksimalna memorija	16 GB

**Tabela 17. Audio**

<b>Funkcija</b>	<b>Opis</b>
Tip	2-kanalni audio visoke definicije
Kontroler	Realtek ALC3234 sa Waves Maxx Audio
Stereo konverzija	24-bitna (analogno-digitalna i digitalno-analogna)
Interfejs	Intel HDA magistrala
Zvučnici	2 x 2 W
Kontrole jačine zvuka	tasteri menija programa i medijski tasteri za kontrolu

**Tabela 18. Video**

<b>Funkcija</b>	<b>Opis</b>
Tip videa	eDP
Video kontroler:	
UMA	Intel HD Graphics (deljena memorija)
Diskretni	NVIDIA GeForce 820M (do 2 GB DDR3)
Magistrala podataka:	64 bita
Podrška za spoljašnji ekran	VGA

**Tabela 19. Kamera**


<b>Funkcija</b>	<b>Opis</b>
Rezolucija kamere	HD rezolucija
Video rezolucija (maksimalna)	1280 x 720 (HD) pri 30 fps (maksimalno)
Dijagonalni ugao prikaza	74°

**Tabela 20. Komunikacija**

<b>Funkcija</b>	<b>Opis</b>
Mrežni adapter	10/100/1000 Mb/s Ethernet LAN on Motherboard (LOM)
Bežična mreža	<ul style="list-style-type: none"> <li>• Wi-Fi 802,11 b/g/n</li> <li>• Bluetooth 4.0</li> </ul>

**Tabela 21. Portovi i konektori**

<b>Funkcija</b>	<b>Opis</b>
Audio	jedan kombinovani port za slušalice/mikrofon (kombinovana slušalica)
Video	VGA
Mrežni adapter	jedan RJ-45 port

<b>Funkcija</b>	<b>Opis</b>
USB:	<ul style="list-style-type: none"> <li>• jedan USB 3.0 port</li> <li>• dva USB 2.0 porta</li> </ul>
 <b>NAPOMENA:</b>	USB 3.0 konektor sa napajanjem takođe podržava funkciju Microsoft Kernel Debugging. Portovi se identifikuju u dokumentaciji koja se isporučuje uz vaš računar.
Čitač medijske kartice	jedan SD slot

**Tabela 22. Ekran**

<b>Funkcija</b>	<b>Vostro 15–3558</b>	
Tip	<ul style="list-style-type: none"> <li>• 15,6 inčni HD WLED</li> <li>• 15,6 inčni FHD Non-touch</li> </ul>	
Dimenzije:		
	<b>HD Non-touch</b>	<b>FHD Non-touch</b>
Visina	224,30 mm (8,83 inča)	223,80 mm (8,81 inča)
Dijagonala	396,24 mm (15,60 inča)	396,24 mm (15,60 inča)
Širina	360,00 mm (14,17 inča)	359,50 mm (14,15 inča)
Maksimalna rezolucija	1366 x 768 piksela	1920 x 1080 piksela
Aktivna površina (X/Y)	344,20 mm x 193,50 mm (13,55 inča x 7,62 inča)	
Maksimalna osvetljenost	200 nita	
Radni ugao	0° (zatvoren) do 135°	
Brzina osvežavanja	60 Hz	
Minimalni ugao prikaza:		
Horizontalni	40° / 40°	
Vertikalni	10° / 30°	
Maksimalna veličina piksela	0,2265 mm	

**Tabela 23. Tastatura**

<b>Funkcija</b>	<b>Opis</b>
Broj tastera:	US 101, Brazil 104, UK 102 i Japan 105

**Tabela 24. Tabla osetljiva na dodir**

<b>Funkcija</b>	<b>Opis</b>
Aktivna površina:	
X-osa	105,00 mm (4,13 inča)
Y-osa	80,00 mm (3,14 inča)

**Tabela 25. Baterija**

<b>Funkcija</b>	<b>Opis</b>
Tip	• "pametna" litijum-jonska sa 4 ćelije (47 WHr)
Dimenzije:	
Visina	20,00 mm (0,78 inča)
Širina	270,00 mm (10,63 inča)
Dubina	37,50 mm (1,47 inča)
Težina	0,26 kg (0,56 lb)
Životni vek	300 ciklusa pražnjenja/punjenja
Napon	14,80 VDC
Opseg temperature:	
Operativna	0 °C do 35 °C (32 °F do 95 °F)
Neoperativna	-40 °C do 65 °C (-40 °F do 149 °F)
Dugmasta baterija	litijum-jonska 3 V CR2032

**Tabela 26. AC adapter**

<b>Funkcija</b>	<b>Opis</b>
Tip	45 W 65 W
Ulazni napon	od 100 VAC do 240 VAC
Ulazna frekvencija	50 Hz-60 Hz
Ulazna struja (maksimalna)	
45 W	1,30 A
65 W	1,70 A
Izlazna struja	
45 W	2,31 A
65 W	3,34 A
Nazivni izlazni napon	19,50 VDC
Opseg temperature:	

<b>Funkcija</b>	<b>Opis</b>
Operativna	0 °C do 40 °C (32 °F do 104 °F)
Neoperativna	-40 °C do 70 °C (-40 °F do 158 °F)

**Tabela 27. Fizičke karakteristike**


<b>Funkcija</b>	<b>Opis</b>
Visina:	
Ekran osetljiv na dodir	24,05 mm (0,95 inča)
Ekran nije osetljiv na dodir	23,75 mm (0,93 inča)
Širina:	380,00 mm (14,96 inča)
Dubina:	260,40 mm (10,25 inča)
Težina:	
Ekran osetljiv na dodir	2,39 kg (5,28 lb)
Ekran nije osetljiv na dodir	2,24 kg (4,94 lb)

**Tabela 28. Okruženje**

<b>Funkcija</b>	<b>Opis</b>
Temperatura:	
Rad	0 °C do 35 °C (32 °F do 95 °F)
Skladištenje	-40 °C do 65 °C (-40 °F do 149 °F)
Relativna vlažnost (maksimalna):	
Rad	10 % do 90 % (bez kondenzacije)
Skladištenje	0 % do 95 % (bez kondenzacije)
Nadmorska visina (maksimalna):	
Operativna	-15,2 m do 3.048 m (-50 ft do 10.000 ft) 0 °C do 35 °C
Neoperativna	-15,2 m do 10.668 m (-50 ft do 35.000 ft)
Nivo zagađenosti vazduha	G1, određeno prema ISA-S71.04-1985

# Kontaktiranje kompanije Dell

## Kontaktiranje kompanije Dell

 **NAPOMENA:** Ako nemate aktivnu vezu sa Internetom, kontakt informacije možete pronaći na fakturi, otpremnici, računuu ili katalogu Dell proizvoda.

Dell nudi nekoliko opcija za onlajn i telefonsku podršku i servis. Dostupnost zavisi od zemlje i proizvoda, a neke usluge možda neće biti dostupne u vašoj oblasti. Ako želite da kontaktirate Dell u vezi prodaje, tehničke podrške ili pitanja u vezi korisničkih usluga:

1. Idite na **dell.com/support**.
2. Izaberite svoju kategoriju podrške.
3. Potvrdite vašu zemlju ili region u padajućem meniju **Choose a Country/Region (Izaberite zemlju/region)** u donjem delu stranice.
4. Izaberite odgovarajuću uslugu ili vezu za podršku na osnovu vaših potreba.